

【表紙】

【提出書類】 有価証券報告書

【根拠条文】 金融商品取引法第24条第1項

【提出先】 関東財務局長

【提出日】 2021年6月24日

【事業年度】 第43期（自 2020年4月1日 至 2021年3月31日）

【会社名】 アイエックス・ナレッジ株式会社

【英訳名】 I X Knowledge Incorporated

【代表者の役職氏名】 代表取締役社長 安藤 文男

【本店の所在の場所】 東京都港区海岸三丁目22番23号

【電話番号】 03(6400)7000(代表)

【事務連絡者氏名】 取締役 執行役員 経営企画本部長 中谷 彰宏

【最寄りの連絡場所】 東京都港区海岸三丁目22番23号

【電話番号】 03(6400)7000(代表)

【事務連絡者氏名】 取締役 執行役員 経営企画本部長 中谷 彰宏

【縦覧に供する場所】 株式会社東京証券取引所  
(東京都中央区日本橋兜町2番1号)

## 第一部 【企業情報】

### 第1 【企業の概況】

#### 1 【主要な経営指標等の推移】

回次	第 39 期	第 40 期	第 41 期	第 42 期	第 43 期
決算年月	2017年 3月	2018年 3月	2019年 3月	2020年 3月	2021年 3月
売上高 (千円)	17,310,303	16,666,499	17,761,736	17,456,323	17,289,478
経常利益 (千円)	633,284	692,958	879,701	827,430	923,153
当期純利益 (千円)	407,934	465,115	586,301	540,984	630,467
持分法を適用した場合の 投資利益 (千円)	13,811	20,679	14,826	31,784	29,038
資本金 (千円)	1,180,897	1,180,897	1,180,897	1,180,897	1,180,897
発行済株式総数 (株)	11,800,000	11,200,000	11,200,000	11,200,000	11,200,000
純資産額 (千円)	4,040,809	4,321,779	4,651,018	4,945,349	5,555,380
総資産額 (千円)	8,694,153	9,389,029	9,744,317	9,757,872	10,649,242
1株当たり純資産額 (円)	389.05	427.39	466.90	496.48	557.76
1株当たり配当額 (うち1株当たり中間配当額) (円)	10.00 (-)	10.00 (-)	20.00 (-)	15.00 (-)	15.00 (-)
1株当たり当期純利益金額 (円)	38.74	45.62	58.52	54.31	63.30
潜在株式調整後1株当たり当 期純利益金額 (円)	-	-	-	-	-
自己資本比率 (%)	46.5	46.0	47.7	50.7	52.2
自己資本利益率 (%)	10.5	11.1	13.1	11.3	12.0
株価収益率 (倍)	8.3	17.4	15.3	8.9	13.4
配当性向 (%)	25.8	21.9	34.2	27.6	23.7
営業活動による キャッシュ・フロー (千円)	588,801	652,610	572,722	473,564	951,281
投資活動による キャッシュ・フロー (千円)	10,418	17,407	456,476	86,388	218,851
財務活動による キャッシュ・フロー (千円)	268,584	79,933	378,417	238,805	189,644
現金及び現金同等物 の期末残高 (千円)	3,510,992	4,066,263	3,804,091	3,952,462	4,495,248
従業員数 (人)	1,286	1,250	1,242	1,221	1,231
株主総利回り (参考指標：JASDAQ INDEX ス タンドアード) (%)	106.73 (122.22)	260.58 (161.75)	300.00 (141.11)	171.79 (123.98)	294.55 (176.17)
最高株価 (円)	351	860	1,389	1,118	1,184
最低株価 (円)	272	286	632	387	423

- (注) 1. 売上高には、消費税等は含まれておりません。  
2. 潜在株式調整後1株当たり当期純利益金額については、潜在株式が存在しないため記載しておりません。  
3. 最高・最低株価は、東京証券取引所JASDAQ(スタンダード)におけるものであります。  
4. 第41期の1株当たり配当金20円には、誕生20周年記念配当金10円が含まれております。

## 2 【沿革】

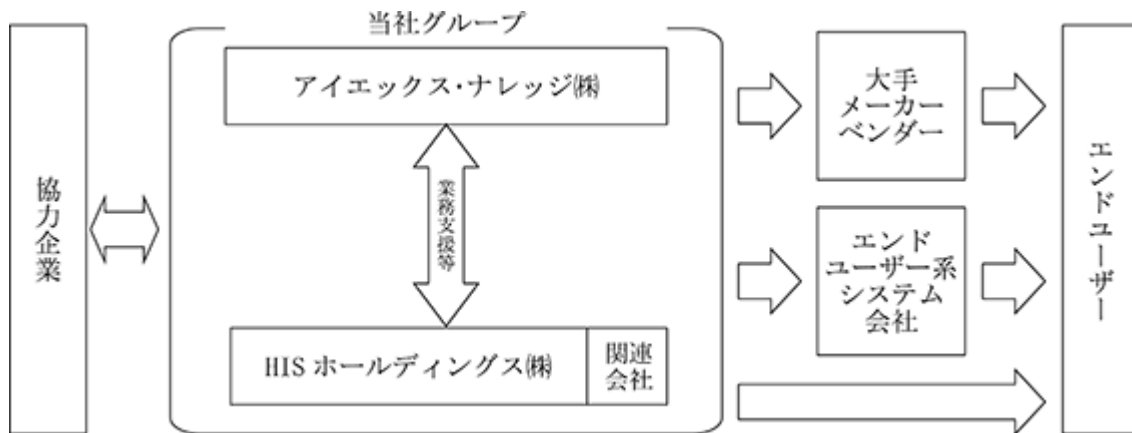
年月	概要
1979年 6月	日本ナレッジインダストリ株式会社は、東京都品川区西五反田二丁目28番2号に設立、ソフトウェア開発を主とする知識・情報産業として事業を開始
1981年 4月	本社を東京都品川区西五反田七丁目22番17号に移転
1986年 1月	システム開発株式会社よりソフトウェア部門の営業譲受
1986年 4月	名古屋駐在所（のち名古屋営業所）を開設
1986年10月	九州支社を開設
1988年 5月	日本証券業協会に株式店頭登録（現 J A S D A Q 市場）
1990年 4月	ソフトウェア制作拠点及び研修所として南品川事務所（のち品川システムセンタ）開設
1995年 4月	札幌営業所を開設
1997年 4月	大阪営業所（のち関西支社）を開設
1999年 8月	「プライバシーマーク」の認証を取得
1999年10月	株式会社アイエックス（1964年7月設立）と合併し、商号をアイエックス・ナレッジ株式会社に変更 本社、品川システムセンタ、関西支社、九州支社、札幌営業所、水戸営業所、新潟営業所、名古屋営業所の体制となる
2000年 7月	「ISO9001」の認証を取得
2002年 4月	本社を東京都港区海岸三丁目22番23号に移転 品川システムセンタを閉鎖
2003年 4月	九州支社、関西支社、名古屋営業所、新潟営業所、水戸営業所、札幌営業所をシステムセンターへと機能転換。名称をそれぞれ九州センター、関西センター、名古屋センター、新潟センター、水戸センター、札幌センターと定める
2003年 7月	100%出資子会社として、株式会社 I K I アットラーニングを設立
2003年12月	100%出資子会社として、アイ・ティ・ジャパン株式会社を設立
2004年 8月	札幌センターを閉鎖 北洋情報システム（株）（現 H I S ホールディングス（株））と資本・業務提携
2004年12月	日本証券業協会への店頭登録を取消し、ジャスダック証券取引所に株式を上場
2005年 5月	名古屋センターを閉鎖し、同センターの業務を関西センターに統合
2005年10月	「ISO14001」の認証を取得
2006年 2月	株式の追加取得により、関連会社アイケーネット株式会社を子会社化
2007年 3月	会社分割により、新潟センターと水戸センターを子会社アイ・ティ・ジャパン株式会社に承継
2007年 4月	子会社アイ・ティ・ジャパン株式会社が関連会社ときわ情報株式会社を吸収合併し、商号を株式会社アイエックスときわテクノロジーに変更
2009年10月	当社が子会社株式会社アイエックスときわテクノロジーを吸収合併
2010年 4月	ジャスダック証券取引所と大阪証券取引所の合併に伴い、大阪証券取引所 J A S D A Q に上場
2010年 9月	100%出資子会社として中国・大連市に現地法人大連愛凱系统集成有限公司（大連 I K I ）を設立
2011年 4月	九州センター、関西センター、新潟センター、水戸センターを事業所へと名称変更。それぞれ九州事業所、関西事業所、新潟事業所、水戸事業所と定める
2012年 9月	水戸事業所を閉鎖し、同事業所の機能を東京本社に統合
2013年 3月	子会社アイケーネット株式会社の当社が所有する全株式を株式会社アクロネットに売却
2013年 4月	子会社株式会社 I K I アットラーニングの全事業を譲り受ける
2013年 7月	東京証券取引所と大阪証券取引所の現物市場の統合に伴い、東京証券取引所 J A S D A Q （スタンダード）に上場 子会社株式会社 I K I アットラーニングを清算結了
2014年 3月	「ISO14001」の承認を返上し、独自の環境保全活動へ移行
2015年 1月	九州事業部門を e B A S E - P L U S 株式会社に事業譲渡し、九州事業所を閉鎖
2016年 5月	自己株式1,234,660株を消却
2016年11月	中国現地子会社（大連 I K I ）の当社出資持分の全てを大連共興達信息技术有限公司に譲渡
2017年12月	自己株式600,000株を消却

### 3 【事業の内容】

当社グループ（当社及び当社の関係会社）は、当社及び関連会社1社により構成されており、「情報サービス業」の単一セグメントであります。

当社は独立系のシステムインテグレーターとして、お客様の業種・業態を問わず、メーカー・ベンダー製品に依存しないニュートラルな立場から、一貫したサービス提供を強みとしております。

当社グループの事業系統図はつぎのとおりであります。



当社は情報サービス（コンサルティング及びシステム・インテグレーション・サービス、システムマネージメントサービス、商品販売）を主たる業務としております。

#### a. コンサルティング及びシステム・インテグレーションサービス

お客様の様々な経営課題に対し、ビジネス知識・経験・業務ノウハウを兼ね備えたITコンサルタントやエンジニアが、システムのデザインから開発・導入、保守まで、先進のITを駆使して、お客様と成功イメージを共有しながら、最適なITソリューションを導き出しております。

また、第三者的な立場で、業務要件の実現性、システム品質の妥当性・操作性など、実運用の適合性を検証する総合品質ソリューションサービスである「システム検証サービス」を提供しております。

#### b. システムマネージメントサービス

24時間365日体制での稼働監視や障害対応、システム利用者からの各種問合せに対応するヘルプデスク業務等、システム運用全般において発生する様々な作業をサポートしております。また、運用業務のアウトソーシングサービス、運用業務効率化のための運用設計及び基盤構築など、専門技術者による技術支援サービスを提供し、システム運用に関するあらゆる局面において、お客様のビジネスをご支援しております。

#### c. 商品販売（ソフトウェア・プロダクト、コンピュータ及び関連機器消耗品の販売）

比較的低コストでシステム導入も容易な各種パッケージソリューションなどを取り扱っております。

関連会社においては、情報サービス及び情報サービスに付帯する業務を行っております。

4 【関係会社の状況】

名称	住所	資本金 (千円)	主要な事業内容	議決権の所有割合 (%)	関係内容
(関連会社) H I Sホールディングス(株)	札幌市中央区	95,000	情報サービス	20.16	役員の兼任及び営業上の取引あり。

5 【従業員の状況】

(1) 提出会社の状況

2021年3月31日現在

従業員数(人)	平均年齢	平均勤続年数	平均年間給与(円)
1,231	38才6ヶ月	14年2ヶ月	5,351,669

2021年3月31日現在

事業区分	従業員数(人)
情報サービス	1,084
管理部門	147
合計	1,231

- (注) 1. 従業員数は就業人員(当社から社外への出向者を除き、社外から当社への出向者を含む。)であります。また、退職者、嘱託、契約社員は含まれておりません。  
 2. 平均年間給与は、賞与及び基準外賃金を含んでおります。  
 3. 当社の従業員は、すべて情報サービス業のセグメントに属しております。

(2) 労働組合の状況

労働組合は結成されておりませんが、労使関係は良好に推移しております。

## 第2 【事業の状況】

### 1 【経営方針、経営環境及び対処すべき課題等】

文中の将来に関する事項は、当事業年度末現在において当社が判断したものであります。

#### (1) 企業理念

「私たちは情報サービスを通じ人と社会の豊かさに貢献する」

#### (2) 経営方針

「しっかりとしたモノ（システム）づくりと高品質なサービスの提供」により、「すべてのステークホルダーから選ばれる企業」をビジョンに掲げ、「中核事業の拡大」「次期成長事業の創出」「事業基盤の強化」の3本の柱からなる「中期経営方針」のもと、中期経営計画として、営業体制の強化、開発体制の強化、案件対応力の強化、デジタル化（DX）への対応、中長期を見据えた積極的な投資活動による事業基盤の強化を重点取組事項として事業を推進してまいります。

#### (3) 経営環境

当社が属する情報サービス市場におきましては、今般のコロナ禍がもたらした急激な社会変化に対応して、企業は働き方改革や競争力強化に向けたビジネス変革への取り組みを引き続き進めていくことが予想され、それを支えるIT投資は堅調に推移すると見込まれます。また、企業におけるDXの取り組みは加速し、高度かつ多様化する顧客ニーズへの対応が求められております。

なお、新型コロナウイルス感染症が当社事業環境にもたらす影響は、入手可能な情報に基づき検討した結果、現時点では限定的であると考えております。しかしながら、いまだ収束の見えない、先行き不透明な状況にあり、その影響を注視していく必要があるものと認識しております。

#### (4) 目標とする経営指標

当社は安定的かつ継続的な企業価値の向上のため、中期経営方針のもと新たに策定した中期経営計画の最終期である2024年3月期において、売上高215億円、営業利益11億円の達成を目標としております。なお、当該目標につきましては、達成を保証するものではありません。

#### (5) 優先的に対処すべき事業上及び財務上の課題

##### 中核事業の拡大

当社の強みは、産業・サービス、社会・公共、情報・通信、金融・証券の4つの分野において、長年にわたり事業活動で培ってきた業務知識及び顧客の要望を実現する技術力、そして、それらの強みと社員一人ひとりの人間力が結びつくことでお客様から勝ち得た信頼です。「顧客の課題解決・企業価値向上をどのように実現するか」という本質を押さえたうえで、これらの強みを伸ばし、中核事業である一貫したシステム・インテグレーション・サービスの受注拡大に向けて迅速かつ確実に経営資源を集中し、お客様やパートナー企業との共創を進めることで、収益基盤の強化を図ってまいります。

具体的には、既存事業の車載組込みシステム開発案件や第三者検証サービス案件の受注拡大に取り組むとともに、今後、DXシフトの更なる進展により需要が見込まれるクラウド化に対応すべく、クラウド事業を積極的に展開してまいります。また、システムマネジメントサービスにおいて、堅調に推移する運用設計や基盤構築案件への対応力を強化し、持続的な受注の拡大を目指してまいります。

##### 次期成長事業の創出

当社は、お客様やパートナー企業との共創や他社の技術・サービスを活用したオープンイノベーションに取り組み、加速するDXシフトに対応してまいります。また、クラウドを中心にブロックチェーン、AI、IoTといったデジタル先端技術活用の取り組みを継続するとともに、それらを活用したプラットフォーム事業など、次期成長事業の創出を推進してまいります。

##### 事業基盤の強化

新型コロナウイルス感染症の影響が依然として見通せない状況にある中、当社は、引き続き、事業の継続性を見据えた積極的な投資を行い、事業基盤の強化に取り組んでまいります。

具体的には、すべての従業員がいきいきと活躍することができるよう、コロナ禍で加速した「働き方改革」を継続するとともに、それを支えるテレワーク環境の充実など社内デジタル基盤の強化を推進してまいります。さらに、女性活躍の推進やキャリア形成の促進、健康に配慮した経営の追求などの施策を実施してまいります。

また、多様化するお客様ニーズに対応し、教育面・採用面の人材投資を進めてまいります。特に、キーパーソンとなるプロジェクトマネージャーや、DX推進に不可欠なデジタル先端技術に対応できる技術者の育成・獲得に注力し、パートナー企業との共創や連携と合わせて案件対応力の強化を図ってまいります。また、継続的な新卒採用、積極的な中途採用により、人材の確保にも努めてまいります。

営業面においては、営業本部を機動性重視の体制に再編することで、既存顧客のさらなる深耕と新規顧客の獲得を目指してまいります。

これらの課題を解決していくことで、コロナ禍がもたらした急激な社会変化に対応し、顧客や社会に対する高付加価値サービスの提供へと繋げてまいります。また、全てのステークホルダーから高い信頼を獲得し、当社のブランド力、企業価値向上を目指してまいります。

## 2 【事業等のリスク】

有価証券報告書に記載した事業の状況、経理の状況等に関する事項のうち、経営者が財政状況、経営成績及びキャッシュ・フローの状況に重要な影響を与える可能性があると認識している主要なリスクは、以下の通りであります。

なお、文中の将来に関する事項は、当事業年度末現在において当社が判断したものであり、将来において発生する可能性があるすべてのリスクを網羅するものではありません。

### 事業環境の変化に伴うリスク

当社が属する情報サービス業界におきましては、業者間の競争激化や先進技術への対応状況等を背景に案件価格が低下することがあります。このため、経済情勢の変化等により、顧客企業等の情報化投資動向が急速かつ大きく変化した場合や、業界内部での価格競争が現状を大きく超える水準で継続した場合、当社の先進技術への対応が他社に比較して遅れている場合等においては、価格競争の激化による不採算案件の増加や案件獲得失敗の可能性があります。

このような事態を極力防止するため、当社では、営業担当者や案件担当者を通して顧客企業等の情報化投資動向の把握に努め、当社が提供するサービス領域の拡大、対応可能な技術分野・業務分野の多様化を推進し、経済情勢の変化への対応力強化及び競争力の強化に努めております。

### 技術要員調達リスク

優秀な技術者の確保・育成が困難な場合には、高度かつ多様化する技術に対応した事業活動を行うことができなくなる可能性があります。

このため、当社では、事業の根幹を成す技術要員の確保に当たり、毎年春の新卒採用及び不定期のキャリア採用と社内における教育・研修により優れた技術者を育成するとともに、同業の協力企業からの要員派遣を受け入れ、事業案件の要員に充てております。

### システム開発業務に伴うリスク

当社は、基幹事業として顧客企業等の各種情報システムの受託開発を行っております。複雑化し短納期化するシステムの開発においては、計画通りに品質を確保できない場合や、開発期間内に完了しないことによるコスト増大の可能性がります。

このような事態を極力防止するため、当社では、案件の受注段階でのチェックやプロセスの進捗管理を、専門部署を設けて取り組んでおります。

### 法令の遵守に関するリスク

当社は、事業活動を行うにあたって、「労働者派遣事業の適正な運営の確保及び派遣労働者の保護等に関する法律(労働者派遣法)」及び「下請代金支払遅延等防止法(下請法)」等の関連法令の適用を受けており、これらの法律に違反した場合は、それぞれの法令で定められている罰則の適用を受けることがあります。

このため、当社では、各プロジェクトにおいて遵守事項の点検を徹底し、法令遵守に取り組んでおります。

#### 知的財産権に関するリスク

当社が事業活動を行うにあたり必要となる知的財産権等について、使用許諾を受けられない場合、特定の技術サービスが提供できなくなる可能性があります。

このため、当社では、必要となる知的財産権等について、法令や契約に則り、事前に当該権利の所有者による許諾を受けた上で使用することとしております。

#### 資本提携等による投資対象会社の経営悪化によるリスク

資本提携等による投資を行う場合には、投資後に予期せぬ債務が発生する可能性に加え、事業環境や競合状況の変化等により当初の事業計画の遂行に支障が生じる可能性、当該企業の顧客基盤や主要な従業員の流出等により当初見込んだシナジーが期待できない可能性、投資額を十分に回収できない可能性及び当社の期待どおりに事業を展開できなくなる可能性があります。

このため、当社では、資本提携等による投資を行う場合においては、対象企業の財務内容等についてデューディリジェンスを行うことにより、事前にリスクを把握するように努めているほか、投資対象会社に関する適切な管理を行い、期待どおりの事業展開ができるよう推進してまいります。

#### 役員並びに従業員等のコンプライアンス違反行為等によるリスク

当社の役員並びに従業員等がコンプライアンスに違反等した場合は、マスコミの批判的報道をはじめとする厳しい社会的制裁が加えられるとともに、社会からの信用を喪失し、事業存続上重大な影響が生じるリスクが常に存在しております。

このため、当社では、役員並びに従業員等の法令遵守を徹底するために「I K Iグループ企業理念及び行動基準」を定め、コンプライアンス教育を徹底するとともに、リスク管理等内部管理体制の充実を図り、実効性ある法令遵守体制構築を推進してまいります。

#### 過重労働、安全衛生管理の不備等によるリスク

当社は、従業員の過重労働、安全衛生管理の不備による人的資産及び社会的信頼を喪失するリスクを抱えております。

このため、当社では、時間外・休日労働時間の削減、健康管理体制の整備・健康診断、メンタルヘルス対策支援等を推進し、労務管理の充実に取り組んでおります。

#### 秘密情報の流出・漏洩等のリスク

当社が保有する情報(顧客情報、個人情報、営業機密等)は、情報の流失・漏洩等のリスクを抱えております。

このため、当社では、情報セキュリティ対策の本来の目的である「安全・安心なビジネス環境の実現」を構築すべく、適時・適切で安全なシステムの実現とビジネス環境に合った対策を推進しております。

#### 特定顧客への依存に関するリスク

当社は、主要顧客上位5社(グループ企業を含む)からの売上高が全体の売上高の5割以上を占めており、当該顧客の事業方針の変更や経営状態の変化が生じた場合は、当社の経営成績及び財政状態に影響を及ぼす可能性があります。

このため、当社では、新規顧客の獲得を進めるとともに、中核事業を中心とした事業拡大と次期成長事業の創出、事業基盤の強化に努めてまいります。

#### 災害の発生やパンデミック等による損失のリスク

地震、水害、火災、爆発、テロ、汚染、コンピューターウイルスへの感染、感染症のパンデミック等の災害発生により業務の全部または一部が停止する危険性があり、当社の事業存続上の重大な影響が生じるリスクを抱えております。

このため、当社では、災害対策マニュアルの作成、安否確認体制の整備、在宅勤務体制の整備、システム障害を回避・最小限にするためのバックアップ体制等の対策を推進しております。特に今般世界的に感染が拡大した新型コロナウイルス感染症に関しては、社長を本部長とする危機管理対策本部を設置し、在宅勤務、出張禁止、各種感染症拡大防止策を施し、新型コロナウイルスの影響の極小化を図っております。



### 3 【経営者による財政状態、経営成績及びキャッシュ・フローの状況の分析】

#### (1) 経営成績等の状況の概要

##### 財政状態及び経営成績の状況

当事業年度におけるわが国経済は、新型コロナウイルス感染症拡大の影響が長期化する中で、個人消費の落ち込みや企業活動の停滞により厳しい状況下に置かれ、ワクチン接種による景気回復が期待されるものの、依然として先行き不透明な状況が続いております。

情報サービス市場におきましては、こうした状況の中、テレワーク環境の整備・強化が進むとともに、引き続き、DXによる新たなビジネススタイルへの変革に向けたIT需要が増加する一方で、現状の経済活動における停滞感が今後さらに長期化する場合には、企業の先端技術等に対するIT投資に影響がでてくることが懸念されます。

このような環境の下、当社は、「中核事業の拡大」「次期成長事業の創出」「事業基盤の強化」を中期経営方針として3ヶ年の中期経営計画を策定し、営業改革、開発体制整備、案件対応力強化、DXやブロックチェーン技術等のデジタル化への対応を進めてまいりました。特に、DXシフトに取り組むお客様のニーズに対応した技術・サービスの開発や大手SI企業とのデジタル先端技術を活用したプラットフォームサービス事業への取り組み等、新たな成長事業創出に注力してきております。さらに、教育・採用の強化、社内情報化投資や事業投資にも積極的に取り組んできております。また、新型コロナウイルス感染症への対策として従業員の在宅勤務や時差出勤等に対応する環境を整え、事業活動を推進してまいりました。

当事業年度の売上高は17,289百万円と前年同期と比べて1.0%減少いたしました。一方、利益面では、事業の選択と集中や業務改善を進めるなど事業基盤の強化に取り組むとともに、コロナ禍における働き方改革への取り組みや教育・採用活動のオンライン化等が販管費の抑制に繋がり、営業利益は868百万円（前年同期比10.7%増）、経常利益923百万円（同11.6%増）、当期純利益630百万円（同16.5%増）を計上し、前年同期と比べていずれも増加いたしました。

当事業年度末における財政状態は、次のとおりであります。

##### (資産)

当事業年度末における資産合計は10,649百万円となり、前事業年度末に比べ891百万円増加しました。これは主に「現金及び預金」の増加543百万円、「投資有価証券」の増加261百万円、「ソフトウェア」の増加70百万円によるものであります。

##### (負債)

当事業年度末における負債合計は5,093百万円となり、前事業年度末に比べ281百万円増加しました。これは主に「未払法人税等」の増加86百万円、「買掛金」の増加80百万円、「賞与引当金」の増加74百万円によるものであります。

##### (純資産)

当事業年度末における純資産合計は5,555百万円となり、前事業年度末に比べ610百万円増加しました。これは主に「利益剰余金」の増加481百万円、「その他有価証券評価差額金」の増加129百万円によるものであります。

この結果、自己資本比率は、前事業年度末の50.7%から52.2%となっております。

キャッシュ・フローの状況

当事業年度末における現金及び現金同等物（以下「資金」という。）は前事業年度末に比べ542百万円（13.7%）増加し、4,495百万円となりました。

当事業年度末における各キャッシュ・フローの状況とそれらの要因は次のとおりであります。

（営業活動によるキャッシュ・フロー）

営業活動の結果得られた資金は951百万円（対前年同期比100.9%増）となりました。

これは主に収入では税引前当期純利益の計上921百万円、仕入債務の増加80百万円であり、支出では法人税等の支払による支出243百万円を反映したものであります。

（投資活動によるキャッシュ・フロー）

投資活動の結果使用した資金は218百万円（対前年同期比153.3%増）となりました。

これは主に有価証券の取得による支出156百万円、固定資産の取得による支出136百万円によるものであります。

（財務活動によるキャッシュ・フロー）

財務活動の結果使用した資金は189百万円（対前年同期比20.6%減）となりました。

これは主に配当金の支払額149百万円、長期借入金の返済による支出40百万円によるものであります。

生産、受注及び販売の状況

当社は、情報サービス事業の単一セグメントであるため、生産、受注及び販売の状況につきましては、品目別に記載しております。

a. 生産実績

品目	当事業年度 (自 2020年4月1日 至 2021年3月31日)	
	金額(千円)	前年同期比(%)
コンサルティング及びシステム・インテグレーション・サービス	13,973,051	100.9
システムマネジメントサービス	3,371,446	101.6
合計	17,344,498	101.0

(注) 1. 金額は販売価格によっております。

2. 本表の記載金額につきましては、消費税等は含まれておりません。

b. 受注状況

品目	当事業年度 (自 2020年4月1日 至 2021年3月31日)			
	受注高(千円)	前年同期比(%)	受注残高(千円)	前年同期比(%)
コンサルティング及びシステム・インテグレーション・サービス	14,346,875	102.0	4,021,835	112.6
システムマネジメントサービス	3,471,832	105.3	1,218,277	108.8
合計	17,818,708	102.6	5,240,113	111.7

(注) 本表の記載金額につきましては、消費税等は含まれておりません。

c. 販売実績

品目	当事業年度 (自 2020年4月1日 至 2021年3月31日)	
	金額(千円)	前年同期比(%)
コンサルティング及びシステム・インテグレーション・サービス	13,898,233	98.6
システムマネジメントサービス	3,373,242	101.6
商品	18,002	37.5
合計	17,289,478	99.0

(注) 1. 最近2事業年度における主な相手先別の販売実績及び当該販売実績の総販売実績に対する割合は次のとおりであります。

相手先	前事業年度 (自 2019年4月1日 至 2020年3月31日)		当事業年度 (自 2020年4月1日 至 2021年3月31日)	
	金額(千円)	割合(%)	金額(千円)	割合(%)
KDDI(株)	2,499,968	14.3	2,272,171	13.1
(株)エヌ・ティ・ティ・データ	1,965,646	11.3	2,096,571	12.1
(株)日立製作所	1,887,683	10.8	1,835,901	10.6

2. 本表の記載金額につきましては、消費税等は含まれておりません。

(2) 経営者の視点による経営成績等の状況に関する分析・検討内容

経営者の視点による当社の経営成績等の状況に関する認識及び分析・検討内容は次のとおりであります。

なお、文中の将来に関する事項は、当事業年度末現在において当社が判断したものであります。

財政状態及び経営成績の状況に関する認識及び分析・検討内容

a. 当事業年度における経営成績等

(売上高)

当事業年度における品目別の売上高の状況は次のとおりであります。

<コンサルティング及びシステム・インテグレーション・サービス>

車載組込みシステム開発が堅調に推移し、また、地方銀行や総合物流企業、化学メーカー、化粧品メーカーにおけるシステム開発案件などの受注が拡大しました。しかしながら、前年度の大手通信事業者向けのシステム検証大型案件の収束をカバーするには至らず、当サービスの売上高は13,898百万円(前年同期比1.4%減)となりました。

<システムマネジメントサービス>

運用設計や基盤構築案件が拡大し、当サービスの売上高は3,373百万円(前年同期比1.6%増)となりました。

<商品販売>

商品販売(ソフトウェア・プロダクト、コンピュータ及び関連機器消耗品の販売)の売上高につきましては18百万円(前年同期比62.5%減)となりました。

(営業利益)

事業の選択と集中や業務改善を進めるなど事業基盤の強化に取り組むとともに、コロナ禍における働き方改革への取り組みや教育・採用活動のオンライン化等が販管費の抑制に繋がり、営業利益は868百万円(前年同期比10.7%増)となりました。

この結果、経営目標の達成状況を判断するための客観的な指標等としている売上高、営業利益並びに営業利益率の達成状況は次のとおりとなりました。

指標	2021年3月期 (計画)	2021年3月期 (実績)	計画・実績差	計画比(%)
売上高(千円)	18,017,897	17,289,478	728,419	96.0
営業利益(千円)	800,856	868,892	68,036	108.5
営業利益率(%)	4.4	5.0	0.6	-

引き続き、事業の継続性を見据えた積極的な投資を行い、事業基盤の強化に取り組んでまいります。また、既存事業の車載組込みシステム開発案件や第三者検証サービス案件の受注拡大に取り組むとともに、今後、DXシフトの更なる進展により需要が見込まれるクラウド化に対応すべく、クラウド事業を積極的に展開してまいります。

b. 経営成績に重要な影響を与える可能性がある要因

情報サービス市場においては、既存システムのコスト負担を抑えながら稼働させる一方で、DX(ビジネスのデジタルによる変革)を推進するという2つの課題を持ち合わせており、高度かつ多様化する顧客ニーズへの対応力が求められております。

当社は、こうした状況を経営成績に重要な影響を与える要因と捉え、引き続きスピード感をもって事業を進めるとともに、効率的な資源配分を実施し、事業規模の拡大とサービスの付加価値向上を推進してまいります。具体的には、DXを見据えた既存システムへの対応、さらには新たな技術への挑戦による付加価値やビジネスモデルの創出を当社の役割と捉え、顧客のビジネス課題を解決し、新たな市場への取り組みを進めてまいります。

なお、新型コロナウイルス感染症が経営成績にもたらす影響は、現時点では限定的であると考えております。しかしながら、いまだ収束の見えない、先行き不透明な状況にあり、その影響を注視していく必要があるものと認識しております。

上記に記載した事項以外に、「第2 事業の状況 2 事業等のリスク」に記載している事項も経営成績に影響を与えることが考えられます。

キャッシュ・フローの状況の分析・検討内容並びに資本の財源及び資金の流動性に係る情報

a. キャッシュ・フローの状況の分析

当事業年度における当社のキャッシュ・フローの状況とその要因については、「第2 事業の状況 3 経営者による財政状態、経営成績及びキャッシュ・フローの状況の分析 (1)経営成績等の状況の概要 キャッシュ・フローの状況」に記載のとおりです。

なお、キャッシュ・フロー関連指標の推移は次のとおりです。

	第39期	第40期	第41期	第42期	第43期
自己資本比率(%)	46.5	46.0	47.7	50.7	52.2
時価ベースの自己資本比率(%)	38.6	85.4	91.6	49.1	79.4
キャッシュ・フロー対有利子負債比率(年)	0.3	0.5	0.3	0.2	0.1
インタレスト・カバレッジ・レシオ(倍)	317.7	424.5	386.6	699.4	1,998.4

自己資本比率：自己資本 / 総資産

時価ベースの自己資本比率：株式時価総額 / 総資産

キャッシュ・フロー対有利子負債比率：有利子負債 / キャッシュ・フロー

インタレスト・カバレッジ・レシオ：キャッシュ・フロー / 利払い

(注) 1. 各指標は、いずれも財務数値により計算しております。

2. 株式時価総額は、期末株価終値に期末発行済株式数（自己株式控除後）を乗じて算出しております。

3. キャッシュ・フローはキャッシュ・フロー計算書の「営業活動によるキャッシュ・フロー」を使用しております。有利子負債は貸借対照表に計上されている負債のうち利子を支払っている全ての負債を対象としております。また、利払いについてはキャッシュ・フロー計算書の「利息の支払額」を使用しております。

b. 資本の財源及び資金の流動性

当社の資金需要の主なものは、サービス提供のための労務費、外注費、経費並びに販売費及び一般管理費等の営業費用であります。

これらの資金需要につきましては、営業活動によるキャッシュ・フロー及び自己資金のほか、設備投資等の需要に応じて、金融機関からの借入等による資金調達によって対応していくこととしております。

なお、現在の現金及び現金同等物の残高、営業活動から得る現金及び現金同等物は、今後も資金の高い流動性を保ちながら事業経営していくことが可能な水準であると考えております。

重要な会計上の見積り及び当該見積りに用いた仮定

当社の財務諸表は、わが国において一般に公正妥当と認められている会計基準に基づき作成しております。

この財務諸表の作成にあたり採用している重要な会計方針は、「第5 経理の状況 1 財務諸表等(1)財務諸表 注記事項(重要な会計方針)」に記載しているとおりです。

また、財務諸表の作成に当たって用いた会計上の見積り及び当該見積りに用いた仮定のうち、重要なものについては、第5 経理の状況 1 財務諸表等 (1)財務諸表 注記事項(重要な会計上の見積り)に記載の通りであります。引当金等の見積りの評価については、過去の実績や状況に応じ合理的と考えられる様々な要因に基づき行っておりますが、実際の結果は、見積り特有の不確実性があるため、異なる可能性があります。

なお、新型コロナウイルス感染症が当社の経営成績にもたらす影響は、財務諸表作成時に入手可能な情報に基づき検討した結果、現時点では限定的であり、翌事業年度の財務諸表に与える影響は軽微であるとの前提で見積りをしております。

4 【経営上の重要な契約等】

当事業年度において、新たに締結した経営上の重要な契約等はありません。

5 【研究開発活動】

該当事項はありません。

### 第3 【設備の状況】

#### 1 【設備投資等の概要】

当事業年度において重要な設備投資及び設備の除却、売却等はありません。

#### 2 【主要な設備の状況】

2021年3月31日現在における、当社の各事業所の設備並びに従業員の配置状況は次のとおりであります。

なお、当社は情報サービス事業の単一セグメントであるため、事業区分に関連付けて記載しております。

2021年3月31日現在

事業所名 (所在地)	事業区分	設備の 内容	帳簿価額 (千円)					従業員数 (名)	
			建物及び 構築物	工具、器具 及び備品	土地 (面積㎡)	リース 資産	その他		合計
本社 (東京都港区)	情報サービス 管理部門	事務所及 び設備 (注)2	32,883	12,263	- (-)	-	0	45,146	1,106
関西事業所 (大阪市中央区)	情報サービス	事務所及 び設備 (注)2	844	229	- (-)	-	-	1,074	85
新潟事業所 (新潟市中央区)	情報サービス	事務所及 び設備 (注)2	2,001	914	- (-)	-	-	2,916	40
梶が谷社宅 (川崎市高津区)	管理部門	社宅	37,043	-	101,841 (440.77)	-	-	138,884	-

(注) 1. 記載金額には消費税等は含まれておりません。

2. 本社、関西事業所、新潟事業所は賃借しており、年間賃借料は285,237千円であります。

#### 3 【設備の新設、除却等の計画】

重要な設備の新設、除却及び売却等

当事業年度末現在における重要な設備の新設、除却等の計画はありません。

## 第4 【提出会社の状況】

### 1 【株式等の状況】

#### (1) 【株式の総数等】

##### 【株式の総数】

種類	発行可能株式総数(株)
普通株式	50,000,000
計	50,000,000

##### 【発行済株式】

種類	事業年度末現在発行数 (株) (2021年3月31日)	提出日現在発行数(株) (2021年6月24日)	上場金融商品取引所 名又は登録認可金融 商品取引業協会名	内容
普通株式	11,200,000	11,200,000	東京証券取引所 JASDAQ (スタンダード)	単元株式数 100株
計	11,200,000	11,200,000	-	-

#### (2) 【新株予約権等の状況】

##### 【ストックオプション制度の内容】

該当事項はありません。

##### 【ライツプランの内容】

該当事項はありません。

##### 【その他の新株予約権等の状況】

該当事項はありません。

#### (3) 【行使価額修正条項付新株予約権付社債券等の行使状況等】

該当事項はありません。

#### (4) 【発行済株式総数、資本金等の推移】

年月日	発行済株式総 数増減数 (株)	発行済株式総 数残高(株)	資本金増減額 (千円)	資本金残高 (千円)	資本準備金増 減額(千円)	資本準備金残高 (千円)
2016年5月18日	1,234,660	11,800,000	-	1,180,897	-	295,224
2017年12月8日	600,000	11,200,000	-	1,180,897	-	295,224

(注) いずれも自己株式の消却による減少であります。

## (5) 【所有者別状況】

2021年3月31日現在

区分	株式の状況（1単元の株式数 100株）							単元未満株式の状況（株）	
	政府及び地方公共団体	金融機関	金融商品取引業者	その他の法人	外国法人等		個人その他		計
					個人以外	個人			
株主数（人）	-	8	33	44	22	4	3,279	3,390	-
所有株式数（単元）	-	6,267	7,395	7,685	1,611	128	88,630	111,716	28,400
所有株式数の割合（％）	-	5.61	6.62	6.88	1.44	0.11	79.34	100.00	-

（注）自己株式1,239,831株は「個人その他」に12,398単元及び「単元未満株式の状況」に31株を含めて記載しております。

## (6) 【大株主の状況】

2021年3月31日現在

氏名又は名称	住所	所有株式数（千株）	発行済株式（自己株式を除く。）の総数に対する所有株式数の割合（％）
安藤 文男	神奈川県横浜市中区	1,515	15.21
I K I 持株会	東京都港区海岸3丁目22-23	971	9.75
(株)三菱UFJ銀行	東京都千代田区丸の内2丁目7-1	214	2.15
(株)千葉興業銀行 （常任代理人 (株)日本カストディ銀行）	千葉県千葉市美浜区幸町2丁目1-2 （東京都中央区晴海1丁目8-12）	203	2.04
有限会社エム・ビ・エス	東京都世田谷区南烏山5丁目22-2	200	2.01
三井倉庫ホールディングス(株)	東京都港区西新橋3丁目20-1	200	2.01
楽天証券(株)	東京都港区南青山2丁目6-21	167	1.68
松井証券(株)	東京都千代田区麹町1丁目4	140	1.41
S M B C 日興証券(株)	東京都千代田区丸の内3丁目3-1	137	1.38
春日 正好	神奈川県川崎市麻生区	100	1.00
計	-	3,849	38.65

（注）1．上記のほか当社所有の自己株式1,239千株があります。

2．前事業年度末現在主要株主であったI K I 持株会は、当事業年度末では主要株主ではなくなりました。



## (7) 【議決権の状況】

## 【発行済株式】

2021年3月31日現在

区分	株式数(株)	議決権の数(個)	内容
無議決権株式	-	-	-
議決権制限株式(自己株式等)	-	-	-
議決権制限株式(その他)	-	-	-
完全議決権株式(自己株式等)	普通株式 1,239,800	-	-
完全議決権株式(その他)	普通株式 9,931,800	99,318	-
単元未満株式	普通株式 28,400	-	-
発行済株式総数	11,200,000	-	-
総株主の議決権	-	99,318	-

## 【自己株式等】

2021年3月31日現在

所有者の氏名又は名称	所有者の住所	自己名義所有 株式数(株)	他人名義所有 株式数(株)	所有株式数の 合計(株)	発行済株式総 数に対する所 有株式数の割 合(%)
アイエックス・ナレッジ (株)	東京都港区海岸3丁目 22-23	1,239,800	-	1,239,800	11.07
計	-	1,239,800	-	1,239,800	11.07

## 2 【自己株式の取得等の状況】

【株式の種類等】 会社法第155条第7号による普通株式の取得

## (1) 【株主総会決議による取得の状況】

該当事項はありません。

## (2) 【取締役会決議による取得の状況】

該当事項はありません

## (3) 【株主総会決議又は取締役会決議に基づかないものの内容】

会社法第155条第7号による普通株式の取得

区分	株式数(株)	価額の総額(円)
当事業年度における取得自己株式	642	539,180
当期間における取得自己株式	-	-

(注) 当期間における取得自己株式には、2021年6月1日から有価証券報告書提出日までの単元未満株式の買取による株式は含まれておりません。

(4) 【取得自己株式の処理状況及び保有状況】

区分	当事業年度		当期間	
	株式数(株)	処分価額の総額 (円)	株式数(株)	処分価額の総額 (円)
引き受ける者の募集を行った取得自己株式	-	-	-	-
消却の処分を行った取得自己株式	-	-	-	-
合併、株式交換、株式交付、会社分割に係る移 転を行った取得自己株式	-	-	-	-
その他(-)	-	-	-	-
保有自己株式数	1,239,831	-	1,239,831	-

(注) 当期間における保有自己株式数には、2021年6月1日から有価証券報告書提出日までの単元未満株式の買取り及び売渡による株式は含まれておりません。

3 【配当政策】

当社は、株主の皆様に対する利益還元を経営の重要課題と位置付け、安定的かつ継続的に配当を行うことを基本方針としております。また、情報サービス業界における急激な需要の変化や技術革新に対応した積極的かつ継続的な教育投資、技術開発投資を行い、会社の競争力を維持・強化するために内部留保の充実に努めてまいります。従いまして、株主の皆様に対する配当につきましては、安定配当と再投資のための資金確保を念頭におきつつ、財務状態、経営成績等を総合的に勘案することとしております。

配当の回数につきましては、年1回の期末配当を行うことを基本方針とし、剰余金の配当の決定機関は、株主総会であります。

なお、当期(第43期)の期末配当につきましては、2021年6月24日開催の第43回定時株主総会において、1株当たり15円(年間1株当たり15円)としております。

また、当社は「取締役会の決議により毎年9月30日を基準日として、中間配当を行うことができる。」旨を定款に定めております。

当事業年度に係る剰余金の配当は以下のとおりであります。

決議年月日	配当金の総額 (千円)	1株当たり配当額 (円)
2021年6月24日 定時株主総会決議	149,402	15

## 4 【コーポレート・ガバナンスの状況等】

### (1) 【コーポレート・ガバナンスの概要】

コーポレート・ガバナンスに関する基本的な考え方

当社は、コンプライアンス（法令遵守）の実践、適正なリスク管理体制の構築並びに経営の意思決定及び業務執行に係るプロセスの透明性・有効性・効率性の確保を基本理念と定め、コーポレートガバナンスの充実に努めることにより「全てのステークホルダーから選ばれる企業」を目指してまいります。

特に、企業活動の中心をなす会社機関、すなわち取締役会及び監査役会のあり方が重要であり、これらの機関が企業活動を行う中で効率的かつ健全に作用することが、企業価値の向上に繋がるものと認識しております。

当社では、取締役会及び監査役会を中心に、会計監査人及び内部監査部門である監査室との連携を保つとともに、内部統制推進委員会の適切な運営を通して、当社グループを念頭に上記基本理念の実現を目指してまいります。

なお、当社では、経営上の重要事項の決定については、合議制による慎重な判断が必要であると考え、また、監査役会の機能強化も現行制度で可能と判断し、監査役会設置会社を選択しております。

企業統治の体制の概要及び当該体制を採用する理由

#### a . 企業統治の体制の概要

取締役会は、社外取締役3名を含む7名の取締役で構成され、経営上の重要事項について十分な討議のもと意思決定を行っております。加えて、取締役会の構成員である取締役が有する業務執行に対する監視監督権限を充実・強化するため、取締役から業務執行権限を分離し、これを取締役会の決議に基づき選任する執行役員に委譲しております。取締役社長及び執行役員は、取締役会において決定した経営方針に基づき業務を執行しております。

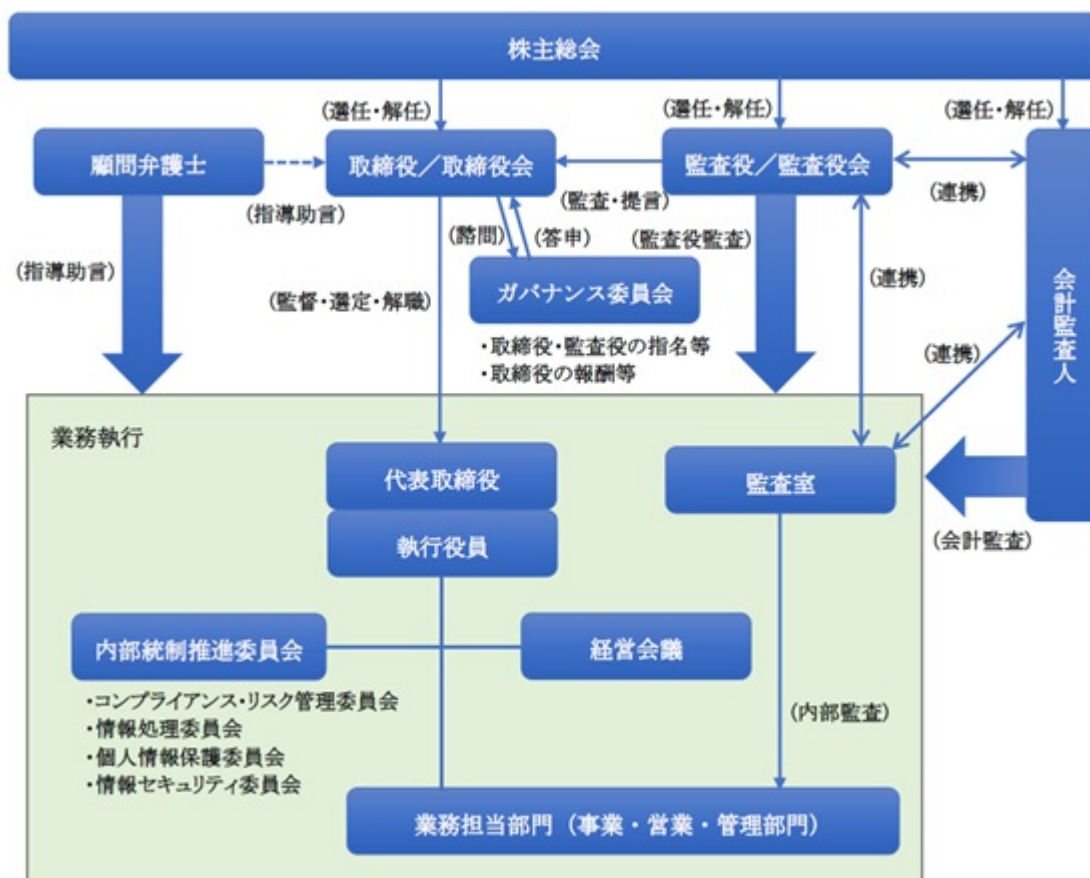
なお、取締役会において、経営体制の一層の強化・充実に図るとともに、機動的な執行体制を実現させるため、2名の代表取締役の体制としております。

監査役会は、監査役総数5名のうち3名を社外監査役とし、監査役会が第三者機関として有効に取締役の業務執行状況を監査する機能を果たしております。

経営会議は、取締役（社外取締役を除く）及び執行役員で構成され、取締役会で決議された事項や重要課題の具体的な対策・アクションプランを審議するとともに、取締役会に対し、業務執行状況の報告や経営判断を要する事項の付議を行っております。

ガバナンス委員会は、社外取締役3名を含む5名の委員とオブザーバーの社外監査役3名の体制で、取締役会の諮問機関として、取締役会の独立性・客観性を強化し、コーポレート・ガバナンスのより一層の充実に図ることを目的に設置しております。取締役会より諮問された事項（取締役、監査役の指名等に関する事項、取締役の報酬等に関する事項、コーポレート・ガバナンス体制の構築、整備等に関する事項等）について審議し、取締役会に答申しております。

## &lt;コーポレート・ガバナンス体制図&gt;



## &lt;組織ごとの構成員&gt; は議長

役職名	氏名	取締役会	監査役会	経営会議	ガバナンス委員会
代表取締役社長	安藤 文男				
代表取締役副社長	林 三樹雄				
取締役	犬飼 博文				
取締役	中谷 彰宏				
社外取締役	佐藤 孝夫				
社外取締役	黒木 彰子				
社外取締役	佐藤 未央				
常勤監査役	豊田 一馬	(注) 1		(注) 1	
常勤監査役	清水 寛	(注) 1		(注) 1	
社外監査役	石黒 義昭	(注) 1			(注) 2
社外監査役	池島 晃	(注) 1			(注) 2
社外監査役	藤 康範	(注) 1			(注) 2
執行役員	石井 嘉範				
執行役員	坂本 浩				
執行役員	市川 美徳				
執行役員	桑原 高志				

(注) 1. 監査役は取締役会・経営会議の構成員ではありませんが、取締役の職務執行状況を監査する機能を果たすため出席し、必要に応じ意見陳述等行っています。

2. 社外監査役はガバナンス委員会の構成員ではありませんが、オブザーバーとして出席し、必要に応じ意見陳述等行っています。

b．企業統治の体制を採用する理由

会社の業務執行については、取締役の地位とは離れて新たに執行役員に担わせることにより、取締役会が本来有する業務執行に対する監督機能を充実・強化し、経営の透明性を確保することが可能となります。

他方、取締役会においては、その意思決定機能を経営に関する事項にできる限り限定し、効率的な運営を確保するとともに、業務執行に関する事項については、取締役社長及び執行役員による意思決定に委ねることによって、機動的で迅速な業務執行を実現することが可能となり、経営の合理性・効率性が図られます。

加えて、当社は監査役会設置会社を採用しておりますところ、外部の視点を有する社外監査役が取締役会に出席のうえ、経営の適正性のみならずその妥当性に関してまで積極的に質問を発しまたは適切な意見を述べることにより、業務執行を担当する取締役社長及び執行役員に対し経営判断に係る合理的な説明を促す機会を与えることを通じて、取締役会が有する監督機能の補完ないし担保として、取締役会の意思決定及び取締役社長等の業務執行に対する広義の監督機能を果たすことができているものと考えております。

以上を踏まえ、当社は、現状の体制を採用しております。

企業統治に関するその他の事項

a．内部統制システムの整備状況

当社は2006年5月19日開催の取締役会において、「内部統制システムに関する基本方針」を決議するとともに、各事業年度において必要に応じ再決議しております。この方針のもと、当社グループは、コンプライアンス（法令遵守）の実践、適正なリスク管理体制の構築、経営の意思決定及び業務執行に係るプロセスの透明性・有効性・効率性の確保並びに財務報告の適正性の確保を基本理念とし、取締役社長を委員長として設置された内部統制推進委員会が内部統制に関連する諸施策を横断的に統合する組織として、内部統制システムの運用状況及び成果について検証することとしております。

内部統制推進委員会は、下部会議体として、コンプライアンス・リスク管理委員会、情報処理委員会、個人情報保護委員会、情報セキュリティ委員会を持ち、それぞれの分野で適切な内部統制システムの構築と運用に努めております。

b．リスク管理体制の整備状況

当社では、内部統制推進委員会を設置し、同委員会の下部会議体であるコンプライアンス・リスク管理委員会、情報処理委員会、個人情報保護委員会、情報セキュリティ委員会がそれぞれの所管事項について、リスク管理を実施しております。

コンプライアンスについて、「I K Iグループ企業理念及び行動基準」を制定し、当社グループを対象とする企業行動基準として、当社並びに子会社の取締役及び使用人が法令、定款、社内規程並びに企業倫理を遵守した行動をとるための行動規範を定めております。

また、当社グループの従業員等から直接内部通報を受け付ける「コンプライアンス・ホットライン制度」を導入しております。通報窓口として、コンプライアンス担当の取締役のホットライン、社外取締役・監査役のホットライン、外部機関（弁護士事務所）のホットラインを設置しております。

リスク管理について、リスク管理に関する基本方針を制定し、この方針に基づき、リスクの洗い出し、リスクの評価、対応すべきリスクの抽出と対応策の設定等を行っております。その中でも、情報リスク（取扱い情報、情報インフラの観点からの企業リスク）については、情報セキュリティを強化するため、情報処理規程に加え、情報セキュリティ運用マニュアルを制定するとともに、個人情報の保護を推進するため、プライバシーマークを取得しております。

c．責任限定契約の内容の概要

当社は、社外取締役及び社外監査役と会社法第427条第1項の規定に基づき、同法第423条第1項の損害賠償責任を限定する契約を締結しております。当該契約に基づく損害賠償責任の限度額は、それぞれ当社定款に定めた金額（社外取締役100万円、社外監査役200万円）または会社法第425条第1項に定める最低責任限度額のいずれが高い額としております。

d．役員等賠償責任保険契約の内容の概要

当社は、役員等賠償責任保険契約を保険会社との間で締結し、被保険者が負担することになる損害賠償請求に起因する損害を当該保険契約により填補することとしております。当該保険契約の被保険者は当社の取締役及び監査役であります。なお、保険料は全額当社が負担しております。

e．取締役の定数

当社の取締役は20名以内とする旨定款に定めております。

f．取締役の選任の決議要件

当社は、取締役の選任決議について、株主総会において議決権を行使することができる株主の議決権の3分の1以上を有する株主が出席し、その議決権の過半数をもって行う旨及びその選任決議は累積投票によらないものとする旨定款に定めております。

g．株主総会決議事項を取締役会で決議することができる事項

イ．当社は、機動的に自己株式を取得することができるよう、会社法第165条第2項の規定に基づき、取締役会の決議によって市場取引等により自己株式を取得することができる旨定款に定めております。

ロ．当社は、取締役及び監査役がそれぞれの職務遂行にあたり期待される役割を十分に発揮することができるよう、取締役会の決議によって、取締役（取締役であった者を含む。）及び監査役（監査役であった者を含む。）の会社法第423条第1項の賠償責任について法令に定める要件に該当する場合には、賠償責任額から法令に定める最低責任限度額を控除して得た額を限度として免除することができる旨定款に定めております。

ハ．当社は、株主への機動的な利益還元を可能とするため、取締役会の決議によって、会社法第454条第5項に定める剰余金の配当（中間配当金）をすることができる旨定款に定めております。

h．株主総会の特別決議要件

当社は、会社法第309条第2項に定める株主総会の特別決議要件について、議決権を行使することができる株主の議決権の3分の1以上を有する株主が出席し、その議決権の3分の2以上をもって行う旨定款に定めております。

これは、株主総会における特別決議の定足数を緩和することにより、株主総会の円滑な運営を行うことを目的とするものであります。

## (2) 【役員の状況】

## 役員一覧

男性10名 女性2名 ( 役員のうち女性の比率16.7% )

役職名	氏名	生年月日	略歴	任期	所有株式数 (百株)
代表取締役 社長	安藤 文男	1955年6月 23日生	1979年5月 (株)アイエックス入社、取締役就任 1987年3月 同社常務取締役就任総務担当 1990年7月 同社専務取締役就任事業本部長 1991年6月 同社取締役副社長就任事業担当 1994年7月 同社代表取締役副社長就任 1996年6月 同社代表取締役社長就任 1999年10月 当社代表取締役副社長就任 2001年10月 代表取締役社長就任(現任)	(注)3	15,150
代表取締役 副社長	林 三樹雄	1951年12月 16日生	1973年4月 (株)アイエックス入社 1999年10月 合併により当社入社 2003年4月 当社営業統括本部営業第一部長 2004年4月 営業本部営業第一部長 2005年4月 第5事業部長 2006年6月 取締役就任第5事業部長 2008年1月 常務取締役第5事業部長 2008年4月 常務取締役事業部門管掌兼金融第一・金融第二・ビジ ネスソリューション・ICTソリューション事業部担 当 2009年4月 常務取締役事業部門管掌兼第三営業部・金融第一・金 融第二・ビジネスソリューション・ICTソリュー ション事業部担当 2011年4月 常務取締役 2013年6月 代表取締役専務取締役 2015年4月 代表取締役副社長(現任)	(注)3	150
取締役常務執 行役員 事業部門・営 業部門担当	犬飼 博文	1968年9月 5日生	1987年4月 (株)アイエックス入社 1999年10月 合併により当社入社 2008年4月 当社エンベデッド事業部長 2011年4月 情報通信事業部長 2015年4月 プラットフォームサービス事業部長 2016年4月 執行役員プラットフォームサービス事業部・インフラ サポートサービス事業部統括 2018年4月 執行役員第2事業統括本部長 2019年6月 取締役事業部門・営業部門担当 2020年11月 H I Sホールディングス(株)社外取締役(現任) 2021年4月 当社取締役執行役員事業部門・営業部門担当 2021年6月 当社取締役常務執行役員事業部門・営業部門担当(現 任)	(注)3	1
取締役執行役 員 管理部門担当	中谷 彰宏	1965年4月 29日生	1988年4月 (株)三和銀行(現(株)三菱UFJ銀行)入社 1995年10月 同社システム部部長代理 2003年1月 (株)パワードコム(現KDDI(株))入社 2005年7月 同社常務執行役員公共・金融統括部長 2006年1月 (株)KDDI入社(株)パワードコムとの合併) 同社ソリューション営業本部企業営業1部長 2010年6月 (株)日本緊急通報サービス 社外取締役 2011年5月 (株)iDeepソリューションズ(現シャープマーケ ティングジャパン(株))入社 同社営業統括本部長 2012年4月 (株)大和総研ビジネス・イノベーション入社 同社上席 コンサルタント 2018年5月 当社入社執行役員営業戦略担当 2018年9月 執行役員経営企画本部副本部長兼経営管理部長 2019年7月 執行役員経営企画本部長兼経営管理部長 2020年4月 執行役員経営企画本部長(現任) 2020年6月 取締役管理部門担当就任(現任)	(注)3	1

役職名	氏名	生年月日	略歴	任期	所有株式数 (百株)
取締役	佐藤 孝夫	1954年7月 17日生	1977年4月 吉田工業(株) (現YKK(株)) 入社 1984年10月 監査法人朝日会計社 (現有限責任あずさ監査法人) 入社 1988年3月 公認会計士登録 1996年5月 同法人社員 2003年5月 同法人代表社員 2007年7月 同法人本部理事 2014年7月 同法人監事 2017年7月 ㈱NHK出版 社外監査役 (現任) 2018年6月 当社取締役就任 (現任) 2018年6月 (一財)NHKインターナショナル監事 (現任) 2018年9月 (学)筑波学院大学監事 (現任) 2020年6月 三菱倉庫(株) 社外監査役 (現任)	(注) 3	-
取締役	黒木 彰子 (戸籍名: 千田 彰子)	1963年5月 26日生	1987年4月 三菱信託銀行(株) (現三菱UFJ信託銀行(株)) 入社 1989年1月 ワイアット(株) (現タワーズワトソン(株)) 入社 1996年10月 富士通(株)入社 2017年2月 ㈱ジャステック入社 取締役執行役員総務経理本部本部長兼総務人事部長兼人材開拓部長 2018年12月 同社取締役 2019年3月 当社顧問 2019年4月 不二製油グループ本社(株)入社 (現在) 2019年6月 当社取締役就任 (現任)	(注) 3	-
取締役	佐藤 未央	1975年3月 19日生	1997年4月 日本システムウエア(株)入社 2001年6月 デルタエージェント(株)入社 2006年4月 最高裁判所司法研修所入所 2007年9月 弁護士登録 (東京弁護士会所属) 2007年9月 弁護士法人古田&アソシエイツ法律事務所 (現弁護士法人クレア法律事務所) 入所 2015年1月 同事務所パートナー弁護士 2015年5月 (株)イーゲル社外監査役 (現任) 2015年11月 A.佐川法律事務所パートナー弁護士 (現任) 2019年3月 K I Y Oラーニング(株) 社外監査役 (現任) 2021年6月 当社取締役就任 (現任)	(注) 3	-
常勤監査役	清水 寛	1962年10月 19日生	1985年4月 ㈱アイエックス入社 1999年10月 合併により当社入社 2004年10月 当社総務部長 2006年6月 取締役就任総務部長 2008年4月 取締役管理部門担当兼総務部長 2009年4月 取締役管理部門担当 2011年4月 取締役執行役員 経営企画本部長 2013年4月 取締役管理部門担当 2019年6月 顧問 2020年6月 常勤監査役就任(現任)	(注) 4	43
常勤監査役	豊田 一馬	1954年1月 12日生	1972年4月 ㈱アイエックス入社 1998年5月 シーアイエス(株) (現ソニーグローバルソリューションズ(株)) 入社 同社シニアコンサルティンググループゼネラルマネージャー 2002年11月 当社入社 ストラテジックマーケティング室マーケティンググループ部長 2008年4月 当社ビジネスソリューション事業部統括マネージャー 2014年6月 常勤監査役就任(現任)	(注) 5	8
監査役	石黒 義昭	1949年10月 20日生	1972年4月 日本電信電話公社 (現日本電信電話(株)) 入社 1985年11月 同社中央ソフトウェアセンタ担当部長 1988年4月 同社データ通信事業本部開発本部担当部長 1988年7月 エヌ・ティ・ティ・データ通信(株) (現㈱エヌ・ティ・ティ・データ) 入社 同社開発本部担当部長 1996年7月 同社産業システム事業本部第三産業システム事業部第二統括部長 1999年4月 同社産業システム事業本部第五産業システム事業部長 2000年8月 ㈱コンストラクション・イーシー・ドットコム 代表取締役常務 2015年6月 当社監査役就任 (現任)	(注) 6	4



役職名	氏名	生年月日	略歴	任期	所有株式数 (百株)
監査役	池島 晃	1951年12月 8日生	1976年9月 日本電気ソフトウェア㈱(現NECソリューションイノベータ㈱)入社 1993年7月 同社金融システム事業部第三システム部長 2002年4月 同社第三S I事業部長代理兼第三システム部長 2004年4月 同社金融ソリューション事業部長 2008年4月 同社情報システム部長 2013年1月 ITCオフィス池島代表(現任) 2014年1月 当社非常勤顧問 2016年6月 一般社団法人経営パートナーズ・イースト東京代表理事(現任) 2018年6月 当社監査役就任(現任)	(注)5	-
監査役	藤 康範	1957年1月 8日生	1979年4月 (株)三菱銀行(現(株)三菱UFJ銀行)入社 2005年7月 同社ドイツ総支配人兼デュッセルドルフ支店長 2009年4月 (株)ツムラ執行役員CSR推進室長 2011年6月 同社取締役執行役員CSR推進室長 2015年6月 同社取締役上席執行役員コンプライアンス統括部長 2019年6月 同社顧問 2020年3月 (株)小野測器監査役(非常勤)(現任) 2021年6月 当社監査役就任(現任)	(注)7	-
計					15,357

- (注) 1. 取締役佐藤孝夫、黒木彰子及び佐藤未央は、社外取締役であります。  
 2. 監査役石黒義昭、池島晃及び藤康範は、社外監査役であります。  
 3. 2021年6月24日開催の定時株主総会の終結時から2年間  
 4. 2020年6月26日開催の定時株主総会の終結時から2年間  
 5. 2018年6月21日開催の定時株主総会の終結時から4年間  
 6. 2019年6月20日開催の定時株主総会の終結時から4年間  
 7. 2021年6月24日開催の定時株主総会の終結時から4年間  
 8. 当社では、意思決定・監督と執行の分離による取締役会の活性化のため、執行役員制度を導入しております。取締役以外の執行役員は4名で、経営企画本部副本部長兼経営管理部長 石井嘉範、第1事業統括本部長 市川美德、第2事業統括本部長兼DX推進室長 桑原高志、営業本部長 坂本浩で構成されております。

#### 社外役員の状況

##### a. 社外役員の人数及び人的関係、資本関係または取引関係その他の利害関係

当社の社外取締役は3名、社外監査役は3名であります。

社外取締役黒木彰子氏及び佐藤未央氏、並びに社外監査役石黒義昭氏、池島晃氏及び藤康範氏は、従前から当社の子会社及び主要な顧客・取引先の役員、当社から多額の報酬を受けているコンサルタント・会計専門家並びにこれらの近親者等ではないことから、人的関係または取引関係その他の利害関係はありません。

当社は社外取締役黒木彰子氏及び佐藤未央氏、並びに社外監査役石黒義昭氏、池島晃氏及び藤康範氏を株式会社東京証券取引所の定めに基づく独立役員として同取引所に届け出ております。

社外取締役佐藤孝夫氏は、2017年6月まで当社の会計監査人である有限責任あずさ監査法人に在籍していましたが、人的関係または取引関係その他の利害関係はありません。また、当社は同監査法人に対し、2021年3月期において年間29百万円の報酬を支払っておりますが、取引の規模及び性質に照らして、当社経営に著しい影響を及ぼす可能性はないと考えております。

##### b. 社外取締役及び社外監査役が当社の企業統治において果たす機能及び役割

外部の視点を有する社外取締役及び社外監査役が取締役会に出席のうえ、経営の適正性のみならずその妥当性に関してまで積極的に質問を発したまたは適切な意見を述べることにより、業務執行を担当する取締役社長及び執行役員に対し経営判断に係る合理的な説明を促す機会を与えることを通じて、取締役会の意思決定及び取締役社長等の業務執行に対する広義の監督機能を果たすことができているものと考えております。

c．社外取締役及び社外監査役の選任状況に関する当社の考え方

社外取締役佐藤孝夫氏については、公認会計士としての専門知識や見解と豊富な実務経験が、当社の経営の意思決定に有効かつ適正に活かされるものと判断し選任しております。

社外取締役黒木彰子氏については、金融業界・情報サービス業界に関する豊富な経験と幅広い知識が、当社の経営の意思決定に有効かつ適正に活かされるものと判断し選任しております。

社外取締役佐藤未央氏については、弁護士としての専門的見地とIT業界に対する経験や知識が、当社経営の意思決定に有効かつ適正に活かされるものと判断し選任しております。

社外監査役石黒義昭氏については、会社経営に関する豊富な経験と幅広い知識を活かし、第三者の視点から有効かつ適切な監査活動を実施することができるものと判断し選任しております。

社外監査役池島晃氏については、情報サービス業界に関する豊富な経験と幅広い知識を活かし、第三者の視点から有効かつ適切な監査活動を実施することができるものと判断し選任しております。

社外監査役藤康範氏については、金融業界に関する豊富な経験と会社経営により培われた深い知識や経験が、第三者の視点から有効かつ適切な監査活動を実施することができるものと判断し選任しております。

d．社外取締役または社外監査役を選任するための当社からの独立性に関する基準または方針の内容

当社は、東京証券取引所が上場会社に対し確保することを義務づけている独立役員の指定にあたって、あらかじめ同取引所の定める独立役員の要件に加重した、できる限り定量的な独立性に関する内部基準を設けております。

例えば、その候補者が「主要な取引先」の業務執行者に該当するか否かを検討する場合には、会社法の定める定性的な要件に加え、当社との間における年間取引総額が当社の売上高または取引先の連結売上高の2%を超えるか否かを判断要素として設けております。

この点、社外取締役または社外監査役を選任するにあたっては、選任されたこれらの者を独立役員に指定するか否かとは別にして、上記基準を援用することとしております。

社外取締役又は社外監査役による監督又は監査と内部監査、監査役監査及び会計監査との相互連携並びに内部統制部門との関係

社外取締役は、取締役会において、外部の視点から適切な意見を述べることにより、経営全般の監督を行うとともに、定期的に監査役及び取締役社長との意見交換等を行っております。

社外監査役は、常勤監査役から内部監査結果の報告を受け、必要に応じて特定事項の調査の依頼や共同での監査の実施を行うなど、緊密な連携を維持し効率的な監査を実施しております。また、会計監査人による監査結果の説明を行う際に同席するなど、会計監査人と連携をとりながら監査業務を遂行しております。

(3) 【監査の状況】

監査役監査の状況

監査役会は、監査役5名（うち3名は社外監査役）で構成されております。監査役会においては、監査方針及び監査計画を決定し、各監査役はこれに基づき、公正かつ客観的な視点から企業活動の実態を正確に把握することにより監査活動を実施しております。また、各監査役は、実施した監査の内容を監査役会に報告し、情報の共有を図っております。

当事業年度においては、監査役会を14回開催しており、個々の監査役の出席状況は次のとおりであります。

氏名	当社における地位	監査役会出席状況（出席率）
江藤 仁志	常勤監査役	4回中4回（100.0%）
清水 寛	常勤監査役	10回中10回（100.0%）
豊田 一馬	常勤監査役	14回中14回（100.0%）
石黒 義昭	社外監査役	14回中12回（85.7%）
田村 弘昭	社外監査役	14回中13回（92.9%）
池島 晃	社外監査役	14回中14回（100.0%）

- (注) 1. 常勤監査役江藤仁志は、第42回定時株主総会終結の時をもって監査役を退任しておりますので、監査役会出席状況は在任中のものを表示しております。
2. 常勤監査役清水寛は、第42回定時株主総会で監査役に選任されましたので、監査役会出席状況は就任後のものを表示しております。

監査役会における主な検討事項として、監査方針や監査計画の策定、監査報告書の作成、取締役の職務執行状況、会計監査人の再任及び報酬、定時株主総会への報告事項及び付議議案の内容等について審議いたしました。また、当事業年度の重点監査項目として掲げた取締役会の意思決定プロセス、コーポレートガバナンスへの対応状況、経営方針の浸透状況、労務管理の状況、新型コロナウイルス感染防止の対応状況等について、監査役会を通じて各監査役が情報を共通し、監査活動に活かしております。

常勤監査役は、経営会議、内部統制推進委員会、コンプライアンスリスク管理委員会等の社内の重要な会議に出席し社内情報の収集に積極的に努め、内部統制システムの構築・運用の状況を日常的に監視・検証するとともに、社内の重要な会議の議事録や決裁書類の閲覧を行うことで、取締役の職務執行状況を監視しております。また、内部通報の窓口として、コンプライアンスの実践状況を監視する責務を担っております。

社外監査役は、日常の監査活動を行うほか、独立役員として、取締役会及び監査役会において、一般株主の利益保護を踏まえた意見を積極的に表明しております。

監査役、監査室（内部監査部門）及び会計監査人は、各々の監査計画や監査状況に関して相互の情報交換・意見交換を行うなど連携を密にし、監査の実効性と効率性の向上を目指しております。

#### 内部監査の状況

内部監査業務は、社長直轄の監査室（5名）が担当しております。毎年、監査計画に基づいた業務監査等を実施し、業務の適正性の確保に努めております。また、監査結果につきましては、代表取締役社長に報告するとともに、定期的に監査役とも情報共有を行い連携を図っております。

#### 会計監査の状況

##### a. 監査法人の名称

有限責任 あずさ監査法人

##### b. 継続監査期間

21年間

##### c. 業務を執行した公認会計士

梅谷 哲史

井戸 志生

d . 監査業務に係る補助者の構成  
 公認会計士 5 名、その他 6 名

e . 監査法人の選定方針と理由

当社は、会計監査人に求められる独立性、専門性、適格性及び管理体制等、監査の品質水準を満たしているかを総合的に勘案し会計監査人を選定しております。

監査役会は、会計監査人の職務の執行に支障がある場合等、その必要があると判断した場合は、会計監査人の解任又は不再任に関する議案を決定いたします。

また、会計監査人が会社法第340条第1項各号に定める項目に該当すると認められる場合は、監査役全員の同意に基づき監査役会が、会計監査人を解任いたします。

f . 監査役及び監査役会による監査法人の評価

当社の監査役及び監査役会は、日本監査役協会が公表する「会計監査人の評価及び選定基準策定に関する監査役等の実務指針」を踏まえた当社基準により評価しております。

なお、当社の会計監査人である有限責任あずさ監査法人につきましては、会計年度毎に評価を行っており、職務遂行状況、監査体制、独立性及び専門性等の監査水準は適切と認識しております。

監査報酬の内容等

a . 監査公認会計士等に対する報酬の内容

提出会社

前事業年度		当事業年度	
監査証明業務に基づく報酬 (千円)	非監査業務に基づく報酬 (千円)	監査証明業務に基づく報酬 (千円)	非監査業務に基づく報酬 (千円)
28,000	-	29,500	-

b . 監査公認会計士等と同一のネットワークに対する報酬 ( a . を除く )

該当事項はありません。

c . その他の重要な監査証明業務に基づく報酬の内容

該当事項はありません。

d . 監査報酬の決定方針

当社が会計監査人と監査契約を締結する場合には、会計監査人に対する監査報酬及び非監査報酬の額、監査担当者、その他監査契約の内容が適切であるかについて契約毎に当社監査役が検証しております。

e . 監査役会が会計監査人の報酬等に同意した理由

監査役会は、日本監査役協会が公表する「会計監査人との連携に関する実務指針」を踏まえ、前事業年度の監査計画と実績の比較、監査時間及び報酬額の推移を確認したうえで、当事業年度の監査予定時間及び報酬額の妥当性等を検討した結果、会計監査人の報酬等につき、会社法第399条第1項の同意を行っております。

(4) 【役員の報酬等】

役員の報酬等の額又はその算定方法の決定に関する方針に係る事項

取締役の報酬等については、透明性・客観性を高めることを目的に、社外取締役を中心とした、取締役会の諮問機関であるガバナンス委員会を設置しております（2020年10月23日設置）。

役員のうち取締役の報酬については、役位別の定額による月額報酬である基本報酬（固定報酬）及び当社の各事業年度に係る業績等を勘案のうえ決定する年次賞与（業績連動報酬）から構成する旨定める内規を作成しており（最終改定2021年2月15日）、ガバナンス委員会に取締役の報酬決定方針について諮問を行い、その答申をもって2021年2月15日に取締役会決議を行っております。

なお、社外取締役の報酬については基本報酬のみをもって構成するものとしております。

内部規程で定める年次賞与の支給基準は以下のとおりであります。なお、支給の決定に際して監査役及び社外取締役に支給の妥当性について意見を求めるものとしております。

<基本報酬支給基準>

- a. 基本報酬は、株主総会で決議された総額（年額）の範囲内で支給する。
- b. 各取締役への配分額は、取締役会において決議するものとし、その配分は、内規に定める基本報酬月額を基準とする。

<賞与支給基準>

- a. 賞与を支給することの可否は、次の要件を勘案して決定する。
  - ・年間の配当金の支払状況。ただし、支給することのできる条件は、1株当たり年間配当金の額が期初の予定額以上であることとする。
  - ・経常利益または当期純利益の額。ただし、支給することのできる条件は、賞与支給後の経常利益または当期純利益のいずれかが低い額が内部基準で定められた金額以上でありかつ次期以降の経営政策、経営環境等を勘案し相当と認められる内部留保を確保できることとする。
- b. 賞与を支給することとなった場合の基準額については、基本報酬月額の2か月分とする。ただし、aに定める各要件を勘案し、それぞれ支給額を増減することができ、その額については、取締役会において決議する。

当事業年度の報酬については、以下の通り決定しております。

取締役月額報酬につきましては、2020年6月26日開催の取締役会の決議により決定しております。

取締役年次賞与につきましては、当事業年度の業績において、内規で定められている指標がすべて支給基準値を上回っていることから、内規に基づき2021年4月16日開催の取締役会の決議により支給を決定しております。

監査役の報酬については、常勤監査役・非常勤監査役の区別に従い、監査役の協議のうえ2020年6月26日開催の監査役会の決議にて報酬を決定しております。

役員区分ごとの報酬等の総額、報酬等の種類別の総額及び対象となる役員の員数

役員区分	報酬等の総額 (千円)	報酬等の種類別の総額(千円)		対象となる役員 の員数(人)
		固定報酬	業績連動報酬	
取締役 (社外取締役を除く)	115,600	96,600	19,000	6
監査役 (社外監査役を除く)	18,000	18,000	-	3
社外役員	25,200	25,200	-	6

(注) 1. 取締役の報酬限度額については、2002年6月27日開催の第24回定時株主総会において、年額300,000千円以内と決議されており、当該決議時の取締役の員数は17名であります。

2. 監査役の報酬限度額については、1999年7月30日開催の臨時株主総会において、年額50,000千円以内と決議されております。なお、当該決議時の監査役の員数は4名であります。

役員ごとの報酬等の総額等

報酬等の総額が1億円以上である者が存在しないため、記載しておりません。

取締役の個人別の報酬等の内容が決定方針に沿うものであると取締役会が判断した理由

取締役の個人別の報酬等の内容は、ガバナンス委員会で取締役会の決定内容について決定方針との整合性を含めた多角的な検討を行っているため、取締役会も基本的にその答申を尊重しており決定方針に沿うものであると判断しております。

(5) 【株式の保有状況】

投資株式の区分の基準及び考え方

当社は、取引関係の維持・強化等事業上の必要性、経済合理性等を総合的に勘案し、中長期的な企業価値の向上に繋がるか否かを判断し、該当する株式を純投資目的以外の投資株式(政策保有株式)、それ以外を純投資目的株式に区分しております。

保有目的が純投資目的以外の目的である投資株式

a. 保有方針及び保有の合理性を検証する方法並びに個別銘柄の保有の適否に関する取締役会等における検証の内容

個別の銘柄について、保有目的が適切であること及び取引状況、配当利回り、時価変動リスクが資本コストに見合っているかを毎年取締役会で検証します。検証の結果、保有意義が希薄化した銘柄については、市場環境等を考慮の上、売却を進めます。

b. 銘柄数及び貸借対照表計上額

	銘柄数 (銘柄)	貸借対照表計上額の 合計額(千円)
非上場株式	3	205,307
非上場株式以外の株式	10	647,744

(当事業年度において株式数が増加した銘柄)

	銘柄数 (銘柄)	株式数の増加に係る 取得価額の合計額(千円)	株式数の増加の理由
非上場株式	-	-	-
非上場株式以外の株式	2	101,689	加入している持株会を通じた定期取得 及び戦略パートナーシップ契約締結に伴う取得

(当事業年度において株式数が減少した銘柄)

該当事項はありません。

c. 特定投資株式及びみなし保有株式の銘柄ごとの株式数、貸借対照表計上額等に関する情報

特定投資株式

銘柄	当事業年度	前事業年度	保有目的、定量的な保有効果 及び株式数が増加した理由	当社の株式の保有の有無
	株式数(株)	株式数(株)		
	貸借対照表計上額 (千円)	貸借対照表計上額 (千円)		
TDCソフト(株)	200,000	200,000	共同研究活動や情報交換など、営業面、技術面の協力関係があることから、今後も協力関係強化のため保有を継続しております	有
	203,800	159,000		
(株)CACHoldings	70,000	-	戦略パートナーシップ契約の締結に伴い株式を取得しております。	有
	100,590	-		
(株)日立製作所	17,100	16,307.562	安定した継続取引があることから保有を継続しております。なお、持株会を通じて株式を定期取得しておりましたが、2020年12月に退会しております。	無
	85,568	51,254		
(株)三菱UFJフィナンシャル・グループ	117,500	117,500	当社の主要取引銀行の一つであり、安定した継続取引があることから保有を継続しております	有
	69,524	47,352		
三井倉庫ホールディングス(株)	28,000	28,000	安定した継続取引があることから保有を継続しております	有
	60,704	39,172		
(株)クロスキャット	44,000	44,000	共同研究活動や情報交換など、営業面、技術面の協力関係があることから、今後も協力関係強化のため保有を継続しております	有
	50,424	33,792		
(株)岡三証券グループ	100,000	100,000	安定した継続取引があることから保有を継続しております	有
	45,100	34,200		
(株)千葉興業銀行	59,750	59,750	安定した継続取引があることから保有を継続しております	有
	17,745	15,116		
(株)東京きらぼしフィナンシャルグループ	7,770	7,770	安定した継続取引があることから保有を継続しております	有
	10,878	8,865		
日本ユニシス(株)	1,000	1,000	安定した継続取引があることから保有を継続しております	無
	3,410	2,893		

(注) 当社は、特定投資株式における定量的な保有効果の記載が困難であるため、保有の合理性を検証した方法について記載いたします。当社は、個別の政策保有株式について、取引状況、取引高、配当総額及び配当利回りをもとに政策保有の意義を検証しており、2021年3月31日を基準とした検証の結果、現状保有する政策保有株式はいずれも保有方針に沿った目的で保有していることを確認しております。

保有目的が純投資目的である投資株式

区分	当事業年度		前事業年度	
	銘柄数 (銘柄)	貸借対照表計上額の 合計額(千円)	銘柄数 (銘柄)	貸借対照表計上額の 合計額(千円)
非上場株式	-	-	-	-
非上場株式以外の株式	1	137,475	2	173,601

区分	当事業年度		
	受取配当金の 合計額(千円)	売却損益の 合計額(千円)	評価損益の 合計額(千円)
非上場株式	-	-	-
非上場株式以外の株式	5,493	2,637	107,047

当事業年度中に投資株式の保有目的を純投資目的から純投資目的以外の目的に変更したものの該当事項はありません。

当事業年度中に投資株式の保有目的を純投資目的以外の目的から純投資目的に変更したものの該当事項はありません。



## 第5 【経理の状況】

### 1．財務諸表の作成方法について

当社の財務諸表は、「財務諸表等の用語、様式及び作成方法に関する規則」（昭和38年大蔵省令第59号。以下「財務諸表等規則」という。）に基づいて作成しております。

### 2．監査証明について

当社は、金融商品取引法第193条の2第1項の規定に基づき、事業年度（2020年4月1日から2021年3月31日まで）の財務諸表について有限責任 あずさ監査法人により監査を受けております。

### 3．連結財務諸表について

当社は子会社がありませんので、連結財務諸表を作成しておりません。

### 4．財務諸表等の適正性を確保するための特段の取組みについて

当社は、財務諸表等の適正性を確保するための特段の取組みを行っております。具体的には、会計基準等の内容を適切に把握し、会計基準等の変更等についての確に対応するため、公益財団法人財務会計基準機構へ加入し、研修の参加等を通じて積極的に情報を収集しております。

## 1 【財務諸表等】

## (1) 【財務諸表】

## 【貸借対照表】

(単位：千円)

	前事業年度 (2020年3月31日)	当事業年度 (2021年3月31日)
<b>資産の部</b>		
流動資産		
現金及び預金	4,002,805	4,546,550
受取手形	17,841	7,847
売掛金	2,683,388	2,661,880
商品及び製品	485	-
仕掛品	126,825	185,683
前払費用	193,560	155,281
その他	11,092	12,040
貸倒引当金	19,179	12,079
流動資産合計	7,016,819	7,557,205
固定資産		
有形固定資産		
建物	600,392	600,834
減価償却累計額	491,173	501,094
建物(純額)	109,218	99,739
構築物	4,900	4,900
減価償却累計額	4,900	4,900
構築物(純額)	0	0
車両運搬具	3,709	3,709
減価償却累計額	3,709	3,709
車両運搬具(純額)	0	0
工具、器具及び備品	247,913	246,699
減価償却累計額	221,455	233,291
工具、器具及び備品(純額)	26,457	13,408
土地	116,992	116,992
リース資産	16,603	16,603
減価償却累計額	16,603	16,603
リース資産(純額)	-	-
有形固定資産合計	252,669	230,140
無形固定資産		
ソフトウェア	29,880	99,995
ソフトウェア仮勘定	-	56,715
電話加入権	8,689	8,689
無形固定資産合計	38,570	165,400
投資その他の資産		
投資有価証券	1,173,786	1,435,530
関係会社株式	43,000	43,000
差入保証金	225,755	225,734
繰延税金資産	981,811	961,730
その他	25,459	30,499
投資その他の資産合計	2,449,813	2,696,495
固定資産合計	2,741,053	3,092,036
資産合計	9,757,872	10,649,242

(単位：千円)

	前事業年度 (2020年3月31日)	当事業年度 (2021年3月31日)
<b>負債の部</b>		
流動負債		
買掛金	565,281	645,293
1年内返済予定の長期借入金	40,000	40,000
未払金	280,461	324,178
未払法人税等	159,538	245,582
未払消費税等	230,724	222,081
前受金	7,388	8,090
預り金	39,331	40,686
賞与引当金	949,625	1,024,504
役員賞与引当金	17,285	20,642
その他	18,809	19,146
流動負債合計	2,308,444	2,590,205
固定負債		
長期借入金	70,000	30,000
退職給付引当金	2,334,586	2,374,099
資産除去債務	63,292	63,357
長期未払金	36,200	36,200
固定負債合計	2,504,078	2,503,656
負債合計	4,812,523	5,093,861
<b>純資産の部</b>		
株主資本		
資本金	1,180,897	1,180,897
資本剰余金		
資本準備金	295,224	295,224
その他資本剰余金	995,821	995,821
資本剰余金合計	1,291,045	1,291,045
利益剰余金		
その他利益剰余金		
繰越利益剰余金	2,794,257	3,275,312
利益剰余金合計	2,794,257	3,275,312
自己株式	480,060	480,599
株主資本合計	4,786,139	5,266,655
評価・換算差額等		
その他有価証券評価差額金	159,209	288,724
評価・換算差額等合計	159,209	288,724
純資産合計	4,945,349	5,555,380
負債純資産合計	9,757,872	10,649,242

## 【損益計算書】

(単位：千円)

	前事業年度 (自 2019年 4月 1日 至 2020年 3月 31日)	当事業年度 (自 2020年 4月 1日 至 2021年 3月 31日)
売上高	17,456,323	17,289,478
売上原価	4 14,217,232	14,070,268
売上総利益	3,239,091	3,219,210
販売費及び一般管理費	2 2,454,108	2 2,350,317
営業利益	784,982	868,892
営業外収益		
受取利息	3,794	3,166
受取配当金	28,716	37,968
投資事業組合運用益	1,921	-
助成金収入	1,842	2,366
受取手数料	2,601	2,528
為替差益	-	872
雑収入	6,150	8,347
営業外収益合計	1 45,027	1 55,249
営業外費用		
支払利息	674	473
投資事業組合運用損	-	280
為替差損	993	-
貸倒引当金繰入額	512	-
雑損失	398	234
営業外費用合計	2,578	989
経常利益	827,430	923,153
特別利益		
投資有価証券売却益	-	2,637
会員権売却益	50	-
固定資産売却益	2	-
特別利益合計	52	2,637
特別損失		
会員権評価損	1,350	-
固定資産廃棄損	3 706	3 0
投資有価証券評価損	30,335	4,351
特別損失合計	32,391	4,351
税引前当期純利益	795,091	921,439
法人税、住民税及び事業税	256,269	328,051
法人税等調整額	2,161	37,078
法人税等合計	254,107	290,972
当期純利益	540,984	630,467

## 【売上原価明細書】

## 売上原価明細書

区分	注記 番号	前事業年度 (自 2019年4月1日 至 2020年3月31日)		当事業年度 (自 2020年4月1日 至 2021年3月31日)	
		金額(千円)	構成比 (%)	金額(千円)	構成比 (%)
材料費		38,619	0.3	22,887	0.2
労務費		7,605,991	53.9	7,519,256	52.9
外注費		5,935,242	42.0	6,191,579	43.6
経費	1	541,460	3.8	474,056	3.3
当期総情報サービス費用		14,121,315	100.0	14,207,779	100.0
仕掛品期首たな卸高		314,616		126,825	
他勘定からの振替高	2	-		33	
合計		14,435,931		14,334,638	
仕掛品期末たな卸高		126,825		185,683	
他勘定への振替高	3	132,854		92,313	
商品及び製品期首たな卸高		485		485	
商品及び製品当期仕入高		40,979		13,627	
商品及び製品期末たな卸高		485		-	
他勘定への振替高	4	-		485	
当期売上原価		14,217,232		14,070,268	

(注) 1 主な内訳は、次のとおりであります。

項目	前事業年度(千円)	当事業年度(千円)
賃借料	226,426	204,370
支払手数料	129,869	114,567
旅費及び交通費	65,545	23,299
受注損失引当金繰入額(戻入額)	28,074	-

2 他勘定からの振替高の内容は、次のとおりであります。

項目	前事業年度(千円)	当事業年度(千円)
販売費及び一般管理費からの振替	-	33
計	-	33

3 他勘定への振替高の内容は、次のとおりであります。

項目	前事業年度(千円)	当事業年度(千円)
販売費及び一般管理費へ振替	132,854	79,600
ソフトウェア仮勘定	-	10,936
前払費用	-	1,777
計	132,854	92,313

4 他勘定への振替高の内容は、次のとおりであります。

項目	前事業年度(千円)	当事業年度(千円)
前払費用	-	485
計	-	485

(原価計算の方法)

当社の原価計算は、個別原価計算を採用しております。

## 【株主資本等変動計算書】

前事業年度（自 2019年4月1日 至 2020年3月31日）

(単位：千円)

	株主資本					
	資本金	資本剰余金			利益剰余金	
		資本準備金	その他資本剰余金	資本剰余金合計	その他利益剰余金 繰越利益剰余金	利益剰余金合計
当期首残高	1,180,897	295,224	995,821	1,291,045	2,452,501	2,452,501
当期変動額						
剰余金の配当					199,228	199,228
当期純利益					540,984	540,984
自己株式の取得						
株主資本以外の項目 の当期変動額（純額）						
当期変動額合計	-	-	-	-	341,755	341,755
当期末残高	1,180,897	295,224	995,821	1,291,045	2,794,257	2,794,257

	株主資本		評価・換算差額等		純資産合計
	自己株式	株主資本合計	その他有価証券 評価差額金	評価・換算 差額等合計	
当期首残高	479,567	4,444,877	206,141	206,141	4,651,018
当期変動額					
剰余金の配当		199,228			199,228
当期純利益		540,984			540,984
自己株式の取得	492	492			492
株主資本以外の項目 の当期変動額（純額）			46,931	46,931	46,931
当期変動額合計	492	341,262	46,931	46,931	294,331
当期末残高	480,060	4,786,139	159,209	159,209	4,945,349

当事業年度（自 2020年4月1日 至 2021年3月31日）

(単位：千円)

	株主資本					
	資本金	資本剰余金			利益剰余金	
		資本準備金	その他資本剰余金	資本剰余金合計	その他利益剰余金 繰越利益剰余金	利益剰余金合計
当期首残高	1,180,897	295,224	995,821	1,291,045	2,794,257	2,794,257
当期変動額						
剰余金の配当					149,412	149,412
当期純利益					630,467	630,467
自己株式の取得						
株主資本以外の項目 の当期変動額（純額）						
当期変動額合計	-	-	-	-	481,054	481,054
当期末残高	1,180,897	295,224	995,821	1,291,045	3,275,312	3,275,312

	株主資本		評価・換算差額等		純資産合計
	自己株式	株主資本合計	その他有価証券 評価差額金	評価・換算 差額等合計	
当期首残高	480,060	4,786,139	159,209	159,209	4,945,349
当期変動額					
剰余金の配当		149,412			149,412
当期純利益		630,467			630,467
自己株式の取得	539	539			539
株主資本以外の項目 の当期変動額（純額）			129,515	129,515	129,515
当期変動額合計	539	480,515	129,515	129,515	610,030
当期末残高	480,599	5,266,655	288,724	288,724	5,555,380

## 【キャッシュ・フロー計算書】

(単位：千円)

	前事業年度 (自 2019年 4月 1日 至 2020年 3月31日)	当事業年度 (自 2020年 4月 1日 至 2021年 3月31日)
<b>営業活動によるキャッシュ・フロー</b>		
税引前当期純利益	795,091	921,439
減価償却費	34,264	36,697
退職給付引当金の増減額(は減少)	50,889	39,513
賞与引当金の増減額(は減少)	41,073	74,879
受注損失引当金の増減額(は減少)	28,074	-
貸倒引当金の増減額(は減少)	19,179	7,100
受取利息及び受取配当金	32,511	41,135
支払利息	674	473
為替差損益(は益)	993	872
投資事業組合運用損益(は益)	1,921	280
固定資産廃棄損	706	0
固定資産売却損益(は益)	2	-
投資有価証券評価損益(は益)	30,335	4,351
投資有価証券売却損益(は益)	50	2,637
会員権評価損	1,350	-
売上債権の増減額(は増加)	93,752	31,501
たな卸資産の増減額(は増加)	187,791	58,373
仕入債務の増減額(は減少)	45,386	80,011
未払金の増減額(は減少)	113,925	39,158
未払消費税等の増減額(は減少)	77,009	8,642
その他の資産の増減額(は増加)	2,803	39,016
その他の負債の増減額(は減少)	89,272	6,854
小計	749,512	1,155,416
利息及び配当金の受取額	32,550	39,450
利息の支払額	677	476
法人税等の支払額	307,821	243,108
営業活動によるキャッシュ・フロー	473,564	951,281
<b>投資活動によるキャッシュ・フロー</b>		
定期預金の預入による支出	297	85
有価証券の取得による支出	117,125	156,935
有価証券の売却による収入	1,012	24,831
有価証券の償還による収入	100,000	50,000
固定資産の取得による支出	69,363	136,682
資産除去債務の履行による支出	2,890	-
投資事業組合からの分配による収入	2,850	-
その他の支出	574	-
その他の収入	-	21
投資活動によるキャッシュ・フロー	86,388	218,851



(単位：千円)

	前事業年度 (自 2019年 4月 1日 至 2020年 3月 31日)	当事業年度 (自 2020年 4月 1日 至 2021年 3月 31日)
財務活動によるキャッシュ・フロー		
長期借入金の返済による支出	40,000	40,000
自己株式の取得による支出	492	539
配当金の支払額	198,312	149,104
財務活動によるキャッシュ・フロー	238,805	189,644
現金及び現金同等物の増減額(は減少)	148,370	542,786
現金及び現金同等物の期首残高	3,804,091	3,952,462
現金及び現金同等物の期末残高	1 3,952,462	1 4,495,248

## 【注記事項】

### (重要な会計方針)

#### 1. 有価証券の評価基準及び評価方法

##### (1) 満期保有目的の債券

償却原価法(利息法)を採用しております。

##### (2) 子会社株式及び関連会社株式

移動平均法による原価法を採用しております。

##### (3) その他有価証券

###### 時価のあるもの

決算日の市場価格等に基づく時価法(評価差額は全部純資産直入法により処理し、売却原価は移動平均法により算定)を採用しております。

###### 時価のないもの

移動平均法による原価法を採用しております。

なお、投資事業組合への出資持分については、組合の直近の決算報告書を基礎とし、持分相当額を純額で取り込む方法によっております。

#### 2. たな卸資産の評価基準及び評価方法

##### (1) 商品及び製品

移動平均法による原価法(貸借対照表価額は収益性の低下に基づく簿価切下げの方法により算定)を採用しております。

##### (2) 仕掛品

個別法による原価法を採用しております。

#### 3. 固定資産の減価償却の方法

##### (1) 有形固定資産(リース資産を除く)

定率法によっております。ただし、1998年4月1日以降に取得した建物(建物附属設備を除く)並びに2016年4月1日以降に取得した建物附属設備及び構築物については定額法によっております。

なお、主な耐用年数は以下のとおりであります。

建物 8～34年

工具、器具及び備品 4～15年

##### (2) 無形固定資産(リース資産を除く)

定額法を採用しております。

なお、自社利用のソフトウェアについては、社内における利用可能期間(5年)に基づいております。

また、市場販売目的のソフトウェアについては、見込販売収益による償却方法と見込販売期間(3年以内)の均等配分額を比較し、いずれか大きい額を償却する方法によっております。

##### (3) リース資産

所有権移転外ファイナンス・リース取引に係るリース資産

リース期間を耐用年数とし、残存価額を零とする定額法を採用しております。

#### 4. 引当金の計上基準

##### (1) 貸倒引当金

債権の貸倒による損失に備えるため、一般債権については貸倒実績率により、貸倒懸念債権等特定の債権については個別に回収可能性を検討し、回収不能見込額を計上することとしております。

##### (2) 賞与引当金

従業員賞与の支出に備えるため、賞与支給見込額のうち当事業年度に負担すべき額を計上しております。

##### (3) 役員賞与引当金

役員の賞与の支給に備えるため、支給見込額のうち当事業年度に負担すべき額を計上しております。

(4) 受注損失引当金

受注契約に係る将来の損失に備えるため、当事業年度において、将来の損失が見込まれ、かつ当該損失額を合理的に見積もることができるものについて、翌事業年度以降の損失見込額を計上しております。

(5) 退職給付引当金

従業員の退職給付に備えるため、当事業年度末における退職給付債務の見込額に基づき計上しております。

退職給付見込額の期間帰属方法

退職給付債務の算定にあたり、退職給付見込額の期間帰属方法は、給付算定式基準によっております。

数理計算上の差異及び過去勤務費用の費用処理方法

過去勤務費用は、各事業年度の発生時における従業員の平均残存勤務期間以内の一定の年数（11年）による定額法により按分した額を費用処理しております。

数理計算上の差異は、各事業年度の発生時における従業員の平均残存勤務期間以内の一定の年数（11年）による定額法により按分した額をそれぞれ発生の翌事業年度から費用処理しております。

5. 収益及び費用の計上基準

完成工事高及び完成工事原価の計上基準

(1) 当事業年度末までの進捗部分について成果の確実性が認められる工事

工事進行基準（工事の進捗率の見積りは原価比例法）

(2) その他の工事

工事完成基準

6. キャッシュ・フロー計算書における資金の範囲

手許現金、随時引き出し可能な預金及び容易に換金可能であり、かつ、価値の変動について僅少なりリスクを負わない取得日から3ヶ月以内に償還期限の到来する短期的な投資からなっております。

7. その他財務諸表作成のための基本となる重要な事項

消費税等の会計処理

消費税等の会計処理は、税抜方式によっております。

(重要な会計上の見積り)

1. 受注損失引当金

(1) 当事業年度の財務諸表に計上した金額

	当事業年度
受注損失引当金	- 千円

(2) 識別した項目に係る重要な会計上の見積りの内容に関する情報

当事業年度において将来の損失が見込まれ、かつ当該損失額を合理的に見積ることができるものについては、翌事業年度以降の損失見込額を計上しております。

損失見込額の基礎となる総原価の見積りは最新の情報を使用しておりますが、業務に従事する要員の作業時間の増減や、対応を要する事項の増減など複数の不確実性を伴う要素が含まれるため、実際の損失額は大きく変動する可能性があります。

2. 退職給付債務

(1) 当事業年度の財務諸表に計上した金額

	当事業年度
退職給付引当金	2,374,099千円

(2) 識別した項目に係る重要な会計上の見積りの内容に関する情報

退職給付引当金の算出に用いる退職一時金制度の退職給付費用及び債務は、数理計算上で設定される前提条件に基づいて算出されております。これらの前提条件には割引率、退職率及び直近の統計数値に基づいて算出される死亡率などが含まれます。実際の結果が前提条件と異なる場合、又は前提条件が変更された場合、その影響は累積され、将来の退職給付債務及び退職給付費用に重要な影響を及ぼす可能性があります。

なお、当事業年度の退職給付引当金の算出に用いた各数値は、「第5 経理の状況 1 財務諸表等(1) 財務諸表 注記事項 退職給付関係」に記載しております。

(未適用の会計基準等)

- ・「収益認識に関する会計基準」(企業会計基準第29号 2020年3月31日)
- ・「収益認識に関する会計基準の適用指針」(企業会計基準適用指針第30号 2021年3月26日)

(1) 概要

収益認識に関する包括的な会計基準であります。収益は、次の5つのステップを適用し認識されます。

ステップ1: 顧客との契約を識別する。

ステップ2: 契約における履行義務を識別する。

ステップ3: 取引価格を算定する。

ステップ4: 契約における履行義務に取引価格を配分する。

ステップ5: 履行義務を充足した時に又は充足するにつれて収益を認識する。

(2) 適用予定日

2022年3月期の期首より適用予定であります。

(3) 当該会計基準等の適用による影響

「収益認識に関する会計基準」等の適用による財務諸表に与える影響額については、現時点で評価中でありま

す。

- ・「時価の算定に関する会計基準」(企業会計基準第30号 2019年7月4日)
- ・「時価の算定に関する会計基準の適用指針」(企業会計基準適用指針第31号 2019年7月4日)
- ・「棚卸資産の評価に関する会計基準」(企業会計基準第9号 2019年7月4日)
- ・「金融商品に関する会計基準」(企業会計基準第10号 2019年7月4日)
- ・「金融商品の時価等の開示に関する適用指針」(企業会計基準適用指針第19号 2020年3月31日)

(1) 概要

国際的な会計基準の定めとの比較可能性を向上させるため、「時価の算定に関する会計基準」及び「時価の算定に関する会計基準の適用指針」(以下「時価算定会計基準等」という。)が開発され、時価の算定方法に関するガイダンス等が定められました。時価算定会計基準等は次の項目の時価に適用されます。

- ・「金融商品に関する会計基準」における金融商品
- ・「棚卸資産の評価に関する会計基準」におけるトレーディング目的で保有する棚卸資産

また「金融商品の時価等の開示に関する適用指針」が改訂され、金融商品の時価のレベルごとの内訳等の注記事項が定められました。

(2) 適用予定日

2022年3月期の期首より適用予定であります。

(3) 当該会計基準等の適用による影響

影響額は、当財務諸表の作成時において評価中であります。

(表示方法の変更)

(「会計上の見積りの開示に関する会計基準」の適用)

「会計上の見積りの開示に関する会計基準」(企業会計基準第31号 2020年3月31日)を当事業年度の年度末に係る財務諸表から適用し、財務諸表に重要な会計上の見積りに関する注記を記載しております。

ただし、当該注記においては、当該会計基準第11項ただし書きに定める経過的な取扱いに従って、前事業年度に係る内容については記載しておりません。

(追加情報)

(新型コロナウイルス感染症の影響に関する注記)

当事業年度において新型コロナウイルス感染症が当社の経営成績にもたらした影響は限定的であったことから、新型コロナウイルス感染症が当社の事業に与える影響は軽微であると仮定し、繰延税金資産の回収可能性等の会計上の見積りを行っております。

なお、新型コロナウイルス感染症の広がりや収束時期等の見積りには不確実性を伴うため、実際の結果はこれらの仮定と異なる場合があります。

(貸借対照表関係)

- 1 当社は、運転資金の効率的な調達を行うため取引銀行5行(前事業年度は5行)と当座貸越契約を締結しております。これら契約に基づく事業年度末の借入未実行残高は次のとおりであります。

	前事業年度 (2020年3月31日)	当事業年度 (2021年3月31日)
当座貸越極度額	2,900,000千円	2,900,000千円
借入実行残高	-	-
差引額	2,900,000	2,900,000

- 2 たな卸資産及び受注損失引当金の表示

損失が見込まれる工事契約に係るたな卸資産と受注損失引当金は、相殺せず両建てで表示しております。

受注損失引当金に対応するたな卸資産の額

	前事業年度 (2020年3月31日)	当事業年度 (2021年3月31日)
仕掛品	- 千円	- 千円

(損益計算書関係)

- 1 各科目に含まれている関係会社に対する営業外収益は、次のとおりであります。

	前事業年度 (自 2019年4月1日 至 2020年3月31日)	当事業年度 (自 2020年4月1日 至 2021年3月31日)
受取配当金	5,146千円	5,312千円

- 2 販売費及び一般管理費のうち主要な費目及び金額は次のとおりであります。

	前事業年度 (自 2019年4月1日 至 2020年3月31日)	当事業年度 (自 2020年4月1日 至 2021年3月31日)
給料及び手当	965,570千円	934,674千円
おおよその割合		
販売費	22%	24%
一般管理費	78%	76%

- 3 固定資産廃棄損の内容は、次のとおりであります。

	前事業年度 (自 2019年4月1日 至 2020年3月31日)	当事業年度 (自 2020年4月1日 至 2021年3月31日)
建物	691千円	- 千円
工具、器具及び備品	14千円	0千円

- 4 売上原価に含まれている受注損失引当金繰入額(は戻入額)

	前事業年度 (自 2019年4月1日 至 2020年3月31日)	当事業年度 (自 2020年4月1日 至 2021年3月31日)
	28,074千円	- 千円

(株主資本等変動計算書関係)

前事業年度(自 2019年4月1日 至 2020年3月31日)

1. 発行済株式の種類及び総数並びに自己株式の種類及び株式数に関する事項

	当事業年度期首株式数(株)	当事業年度増加株式数(株)	当事業年度減少株式数(株)	当事業年度末株式数(株)
発行済株式				
普通株式	11,200,000	-	-	11,200,000
合計	11,200,000	-	-	11,200,000
自己株式				
普通株式(注)	1,238,552	637	-	1,239,189
合計	1,238,552	637	-	1,239,189

(注) 普通株式の自己株式の株式数の増加637株は、単元未満株式の買取りによる増加であります。

2. 配当に関する事項

(1) 配当金支払額

決議	株式の種類	配当金の総額(千円)	1株当たり配当額(円)	基準日	効力発生日
2019年6月20日 定時株主総会	普通株式	199,228	20	2019年3月31日	2019年6月21日

(注) 1株当たり配当額には誕生20周年記念配当10円が含まれております。

(2) 基準日が当事業年度に属する配当のうち、配当の効力発生日が翌事業年度となるもの

決議	株式の種類	配当金の総額(千円)	配当の原資	1株当たり配当額(円)	基準日	効力発生日
2020年6月26日 定時株主総会	普通株式	149,412	利益剰余金	15	2020年3月31日	2020年6月29日

当事業年度(自 2020年4月1日 至 2021年3月31日)

1. 発行済株式の種類及び総数並びに自己株式の種類及び株式数に関する事項

	当事業年度期首株式数(株)	当事業年度増加株式数(株)	当事業年度減少株式数(株)	当事業年度末株式数(株)
発行済株式				
普通株式	11,200,000	-	-	11,200,000
合計	11,200,000	-	-	11,200,000
自己株式				
普通株式(注)	1,239,189	642	-	1,239,831
合計	1,239,189	642	-	1,239,831

(注) 普通株式の自己株式の株式数の増加642株は、単元未満株式の買取りによる増加であります。

2. 配当に関する事項

(1) 配当金支払額

決議	株式の種類	配当金の総額(千円)	1株当たり配当額(円)	基準日	効力発生日
2020年6月26日 定時株主総会	普通株式	149,412	15	2020年3月31日	2020年6月29日

(2) 基準日が当事業年度に属する配当のうち、配当の効力発生日が翌事業年度となるもの

決議	株式の種類	配当金の総額(千円)	配当の原資	1株当たり配当額(円)	基準日	効力発生日
2021年6月24日 定時株主総会	普通株式	149,402	利益剰余金	15	2021年3月31日	2021年6月25日

(キャッシュ・フロー計算書関係)

1 現金及び現金同等物の期末残高と貸借対照表に掲記されている科目の金額との関係は、次のとおりであります。

	前事業年度 (自 2019年4月1日 至 2020年3月31日)	当事業年度 (自 2020年4月1日 至 2021年3月31日)
現金及び預金	4,002,805千円	4,546,550千円
預入期間が3か月を超える定期預金	50,343	51,301
現金及び現金同等物	3,952,462	4,495,248

(金融商品関係)

1. 金融商品の状況に関する事項

(1) 金融商品に対する取組方針

当社は、資金計画等に基づき必要な資金を主に銀行借入で調達し、一時的な余資については主に銀行預金で運用しております。

(2) 金融商品の内容及びそのリスク

営業債権である売掛金は、顧客の信用リスクに晒されております。有価証券及び投資有価証券は、主に業務上の関係を有する企業の株式、投資信託及び満期保有目的の債券であり、市場価格の変動リスク及び発行体の信用リスクに晒されております。営業債務である買掛金及び未払金は、その大部分が1ヶ月以内に支払期日が到来するものとなっております。借入金は、主に運転資金に係る資金調達を目的としたものであり、償還日は最長で決算日後2年であります。

(3) 金融商品に係るリスク管理体制

信用リスク(取引先の契約不履行等に係るリスク)の管理

当社は、与信管理規程及び販売管理規程に従い、営業債権について、主要な取引先の状況を定期的にモニタリングし、取引先ごとに期日及び残高を確認するとともに財務状況の悪化等による回収懸念の早期把握や軽減を図っております。満期保有目的の債券は、格付けの高い債券のみを対象としているため、信用リスクは僅少であります。

市場リスク(為替や金利等の変動リスク)の管理

当社は、有価証券及び投資有価証券について、定期的に時価及び発行体(取引先企業)の財務状況等を把握し、また、満期保有目的の債券以外のものについて、取引先企業との関係を勘案して保有状況を継続的に見直しております。

資金調達に係る流動性リスク(支払期日に支払いを実行できなくなるリスク)の管理

当社は、主管部門である経営管理部が適時に資金計画を作成・更新するとともに、手許流動性を資金計画策定時に定めた水準に維持することなどにより、流動性リスクを管理しております。

(4) 金融商品の時価等に関する事項についての補足説明

金融商品の時価には、市場価格に基づく価額のほか、市場価格がない場合には合理的に算定された価額が含まれております。当該価額の算定においては変動要因を織り込んでいるため、異なる前提条件等を採用することにより、当該価額が変動することがあります。



2. 金融商品の時価等に関する事項

貸借対照表計上額、時価及びこれらの差額については、次のとおりであります。なお、時価を把握することが極めて困難と認められるものは、次表には含まれておりません(注2)を参照ください。)

前事業年度(2020年3月31日)

	貸借対照表計上額 (千円)	時価 (千円)	差額 (千円)
(1) 現金及び預金	4,002,805	4,002,805	-
(2) 売掛金	2,683,388	2,683,388	-
(3) 投資有価証券			
満期保有目的の債券	100,000	95,115	4,884
その他有価証券	868,479	868,479	-
資産計	7,654,673	7,649,788	4,884
(1) 買掛金	565,281	565,281	-
(2) 未払金	280,461	280,461	-
(3) 長期借入金(1)	110,000	110,010	10
負債計	955,742	955,752	10

(1) 1年内返済予定の長期借入金を含んでおります。

当事業年度(2021年3月31日)

	貸借対照表計上額 (千円)	時価 (千円)	差額 (千円)
(1) 現金及び預金	4,546,550	4,546,550	-
(2) 売掛金	2,661,880	2,661,880	-
(3) 投資有価証券			
満期保有目的の債券	100,000	101,913	1,913
その他有価証券	1,130,223	1,130,223	-
資産計	8,438,654	8,440,567	1,913
(1) 買掛金	645,293	645,293	-
(2) 未払金	324,178	324,178	-
(3) 長期借入金(1)	70,000	69,993	6
負債計	1,039,471	1,039,464	6

(1) 1年内返済予定の長期借入金を含んでおります。

(注1)金融商品の時価の算定方法並びに有価証券に関する事項

資 産

(1) 現金及び預金、並びに(2) 売掛金

これらは、通常短期間で決済されることが予定されており、時価は帳簿価額と近似していることから、当該帳簿価額によっております。

(3) 投資有価証券

投資有価証券のうち、株式は取引所の価格によっており、債券は取引金融機関から提示された価格によっております。組合出資金は、組合財産を時価評価できるものについて時価評価を行ったうえ、当該時価に対する持分相当額を組合出資金の時価とみなしております。

負 債

(1) 買掛金、並びに(2) 未払金

これらは、通常短期間で決済されることが予定されており、時価は帳簿価額と近似していることから、当該帳簿価額によっております。

(3) 長期借入金

長期借入金の時価については、元利金の合計額を新規に同様の借入を行った場合に想定される利率で割り引いた現在価値により算定しております。

(注2)時価を把握することが極めて困難と認められる金融商品の貸借対照表計上額

(単位：千円)

区分	前事業年度 (2020年3月31日)	当事業年度 (2021年3月31日)
関連会社株式	43,000	43,000
優先株式	200,000	200,000
非上場株式	5,307	5,307
計	248,307	248,307

優先株式及び非上場株式については、市場価格がなく、時価を把握することが極めて困難と認められることから、上記「(3)有価証券及び投資有価証券」には含めておりません。

また、関連会社株式については、市場価格がなく、時価を把握することが極めて困難と認められることから、上記には含めておりません。

(注3)満期のある有価証券及び投資有価証券の決算日後の償還予定額

前事業年度(2020年3月31日)

	1年以内 (千円)	1年超 5年以内 (千円)	5年超 10年以内 (千円)
投資有価証券 満期保有目的の債券	-	-	100,000

当事業年度(2021年3月31日)

	1年以内 (千円)	1年超 5年以内 (千円)	5年超 10年以内 (千円)
投資有価証券 満期保有目的の債券	-	-	100,000

(注4)長期借入金の決算日後の返済予定額

前事業年度(2020年3月31日)

	1年以内 (千円)	1年超 2年以内 (千円)	2年超 3年以内 (千円)	3年超 4年以内 (千円)	4年超 5年以内 (千円)	5年超 (千円)
長期借入金	40,000	40,000	30,000	-	-	-

当事業年度(2021年3月31日)

	1年以内 (千円)	1年超 2年以内 (千円)	2年超 3年以内 (千円)	3年超 4年以内 (千円)	4年超 5年以内 (千円)	5年超 (千円)
長期借入金	40,000	30,000	-	-	-	-

## (有価証券関係)

## 1. 満期保有目的の債券

前事業年度(2020年3月31日)

区分	貸借対照表計上額 (千円)	時価 (千円)	差額 (千円)
時価が貸借対照表計上額を 超えるもの	-	-	-
時価が貸借対照表計上額を 超えないもの	100,000	95,115	4,884
合計	100,000	95,115	4,884

(注)当事業年度中に200,000千円が満期到来により償還、100,000千円が発行体都合により早期償還されております。

当事業年度(2021年3月31日)

区分	貸借対照表計上額 (千円)	時価 (千円)	差額 (千円)
時価が貸借対照表計上額を 超えるもの	100,000	101,913	1,913
時価が貸借対照表計上額を 超えないもの	-	-	-
合計	100,000	101,913	1,913

## 2. その他有価証券

前事業年度(2020年3月31日)

区分	貸借対照表計上額 (千円)	取得原価 (千円)	差額 (千円)
貸借対照表計上額が 取得原価を超えるもの			
株式	502,093	231,736	270,356
債券	-	-	-
その他	605	450	154
小計	502,698	232,187	270,511
貸借対照表計上額が 取得原価を超えないもの			
株式	63,154	80,640	17,486
債券	101,539	104,183	2,644
その他	201,087	221,993	20,906
小計	365,780	406,817	41,036
合計	868,479	639,004	229,474

(注)優先株式、非上場株式(貸借対照表計上額205,307千円)については、市場がなく、時価を把握することが極めて困難と認められることから、上表の「その他有価証券」には含めておりません。

当事業年度(2021年3月31日)

区分	貸借対照表計上額 (千円)	取得原価 (千円)	差額 (千円)
貸借対照表計上額が 取得原価を超えるもの			
株式	785,219	388,533	396,686
債券	-	-	-
その他	126,008	102,461	23,547
小計	911,228	490,995	420,233
貸借対照表計上額が 取得原価を超えないもの			
株式	-	-	-
債券	100,884	104,183	3,299
その他	118,110	118,894	784
小計	218,994	223,077	4,083
合計	1,130,223	714,073	416,149

(注) 優先株式、非上場株式(貸借対照表計上額205,307千円)については、市場がなく、時価を把握することが極めて困難と認められることから、上表の「その他有価証券」には含めておりません。

### 3. 売却したその他有価証券

前事業年度(自 2019年4月1日 至 2020年3月31日)

該当事項はありません。

当事業年度(自 2020年4月1日 至 2021年3月31日)

種類	売却額 (千円)	売却益の合計額 (千円)	売却損の合計額 (千円)
(1) 株式	21,387	2,637	-
(2) 債券	-	-	-
(3) その他	-	-	-
合計	21,387	2,637	-

### 4. 減損処理を行った有価証券

前事業年度(自 2019年4月1日 至 2020年3月31日)

当事業年度において減損処理を行い、投資有価証券評価損30,335千円(その他有価証券の株式30,335千円)を計上しております。

なお、減損処理にあたっては、各四半期末における時価が取得原価に比べ50%以上下落した場合には原則として減損処理を行い、30~50%程度下落した場合には、回復可能性を考慮して必要と認められた額について減損処理を行っております。

当事業年度(自 2020年4月1日 至 2021年3月31日)

当事業年度において減損処理を行い、投資有価証券評価損4,351千円(その他有価証券の株式4,351千円)を計上しております。

なお、減損処理にあたっては、各四半期末における時価が取得原価に比べ50%以上下落した場合には原則として減損処理を行い、30~50%程度下落した場合には、回復可能性を考慮して必要と認められた額について減損処理を行っております。

(退職給付関係)

1. 採用している退職給付制度の概要

当社は確定給付型の制度として退職一時金制度を、確定拠出型の制度として確定拠出年金制度を採用しております。加えて、複数事業主制度の年金基金に加入しておりますが、自社の拠出に対応する年金資産の額を合理的に計算することができないため、確定拠出制度と同様に会計処理しております。

2. 複数事業主制度

確定拠出制度と同様に会計処理する、複数事業主制度の年金制度への要拠出額は、前事業年度71,603千円、当事業年度72,649千円であります。

(1) 複数事業主制度全体の直近の積立状況

	前事業年度 (2019年3月31日現在)	当事業年度 (2020年3月31日現在)
年金資産の額	245,472,357千円	245,064,681千円
年金財政計算上の数理債務の額と 最低責任準備金の額との合計額	200,586,962	202,774,961
計	44,885,395	42,289,720

(2) 複数事業主制度全体の掛金に占める当社の割合

前事業年度 1.10% (2019年3月31日現在)

当事業年度 1.08% (2020年3月31日現在)

(3) 補足説明

上記(2)の割合は当社の実際の負担割合とは一致しません。

3. 確定給付制度

(1) 退職給付債務の期首残高と期末残高の調整表

	前事業年度 (自 2019年4月1日 至 2020年3月31日)	当事業年度 (自 2020年4月1日 至 2021年3月31日)
退職給付債務の期首残高	2,672,705千円	2,577,909千円
勤務費用	129,187	121,164
利息費用	3,474	6,702
数理計算上の差異の発生額	102,764	336,032
退職給付の支払額	124,693	118,471
退職給付債務の期末残高	2,577,909	2,251,273

(2) 退職給付債務の期末残高と貸借対照表に計上された退職給付引当金の調整表

	前事業年度 (2020年3月31日)	当事業年度 (2021年3月31日)
非積立型制度の退職給付債務	2,577,909千円	2,251,273千円
未積立退職給付債務	2,577,909	2,251,273
未認識数理計算上の差異	243,323	122,826
未認識過去勤務費用	-	-
貸借対照表に計上された負債と資産の純額	2,334,586	2,374,099
退職給付引当金	2,334,586	2,374,099
貸借対照表に計上された負債と資産の純額	2,334,586	2,374,099

(3) 退職給付費用及びその内訳項目の金額

	前事業年度 (自 2019年4月1日 至 2020年3月31日)	当事業年度 (自 2020年4月1日 至 2021年3月31日)
勤務費用	129,187千円	121,164千円
利息費用	3,474	6,702
数理計算上の差異の費用処理額	42,921	30,117
確定給付制度に係る退職給付費用	175,583	157,984

(4) 数理計算上の計算基礎に関する事項

主要な数理計算上の計算基礎

	前事業年度 (自 2019年4月1日 至 2020年3月31日)	当事業年度 (自 2020年4月1日 至 2021年3月31日)
割引率	0.26%	0.27%
予想昇給率	2.33	1.88

4. 確定拠出制度

当社の確定拠出制度への要拠出額は、前事業年度233,782千円、当事業年度228,646千円であります。

(税効果会計関係)

1. 繰延税金資産及び繰延税金負債の発生の主な原因別の内訳

	前事業年度 (2020年3月31日)	当事業年度 (2021年3月31日)
繰延税金資産		
賞与引当金	290,775千円	313,703千円
受注損失引当金	-	-
退職給付引当金	714,850	726,949
減損損失	44,980	43,719
その他	98,457	93,854
繰延税金資産小計	1,149,063	1,178,226
評価性引当額	96,332	88,526
繰延税金資産合計	1,052,730	1,089,699
繰延税金負債		
その他有価証券評価差額金	70,265	127,425
その他	653	544
繰延税金負債合計	70,918	127,969
繰延税金資産の純額	981,811	961,730

2. 法定実効税率と税効果会計適用後の法人税等の負担率との間に重要な差異があるときの、当該差異の原因となった主要な項目別の内訳

	前事業年度 (2020年3月31日)	当事業年度 (2021年3月31日)
法定実効税率	30.6%	30.6%
(調整)		
交際費等永久に損金に算入されない項目	1.4	0.5
受取配当金等永久に益金に算入されない項目	0.2	0.3
住民税均等割	0.8	0.7
評価性引当額増減	0.1	0.8
その他	0.7	0.9
税効果会計適用後の法人税等の負担率	32.0	31.6

(資産除去債務関係)

資産除去債務のうち貸借対照表に計上しているもの

イ 当該資産除去債務の概要

本社及び事業所の不動産賃貸借契約に伴う原状回復義務等であります。

ロ 当該資産除去債務の金額の算定方法

使用見込期間を取得から20年と見積り、割引率は0.220%～2.035%を使用して資産除去債務の金額を計算しております。

ハ 当該資産除去債務の総額の増減

	前事業年度 (自 2019年4月1日 至 2020年3月31日)	当事業年度 (自 2020年4月1日 至 2021年3月31日)
期首残高	63,596千円	63,292千円
有形固定資産の取得による増加額	1,890	-
時の経過による調整額	695	64
資産除去債務の履行による減少額	2,890	-
期末残高	63,292	63,357

(セグメント情報等)

【セグメント情報】

当社は、情報サービス事業の単一セグメントであるため、記載を省略しております。

【関連情報】

前事業年度(自 2019年4月1日 至 2020年3月31日)

1. 製品及びサービスごとの情報

単一の製品・サービスの区分の外部顧客への売上高が損益計算書の売上高の90%を超えるため、記載を省略しております。

2. 地域ごとの情報

(1)売上高

本邦の外部顧客への売上高が損益計算書の売上高の90%を超えるため、記載を省略しております。

(2) 有形固定資産

本邦に所在している有形固定資産の金額が貸借対照表の有形固定資産の金額の90%を超えるため、記載を省略しております。

3. 主要な顧客ごとの情報

顧客の名称又は氏名	売上高(千円)	関連するセグメント名
KDDI(株)	2,499,968	情報サービス事業
(株)エヌ・ティ・ティ・データ	1,965,646	情報サービス事業
(株)日立製作所	1,887,683	情報サービス事業

当事業年度(自 2020年4月1日 至 2021年3月31日)

1. 製品及びサービスごとの情報

単一の製品・サービスの区分の外部顧客への売上高が損益計算書の売上高の90%を超えるため、記載を省略しております。

2. 地域ごとの情報

(1)売上高

本邦の外部顧客への売上高が損益計算書の売上高の90%を超えるため、記載を省略しております。

(2) 有形固定資産

本邦に所在している有形固定資産の金額が貸借対照表の有形固定資産の金額の90%を超えるため、記載を省略しております。

3. 主要な顧客ごとの情報

顧客の名称又は氏名	売上高(千円)	関連するセグメント名
KDDI(株)	2,272,171	情報サービス事業
(株)エヌ・ティ・ティ・データ	2,096,571	情報サービス事業
(株)日立製作所	1,835,901	情報サービス事業



【報告セグメントごとの固定資産の減損損失に関する情報】

該当事項はありません。

【報告セグメントごとののれんの償却額及び未償却残高に関する情報】

該当事項はありません。

【報告セグメントごとの負ののれん発生益に関する情報】

該当事項はありません。

(持分法損益等)

	前事業年度 (自 2019年4月1日 至 2020年3月31日)	当事業年度 (自 2020年4月1日 至 2021年3月31日)
関連会社に対する投資の金額	43,000千円	43,000千円
持分法を適用した場合の投資の金額	264,518	288,245
持分法を適用した場合の投資利益の金額	31,784	29,038

【関連当事者情報】

前事業年度(自 2019年4月1日 至 2020年3月31日)

該当事項はありません。

当事業年度(自 2020年4月1日 至 2021年3月31日)

該当事項はありません。

(1株当たり情報)

	前事業年度 (自 2019年4月1日 至 2020年3月31日)	当事業年度 (自 2020年4月1日 至 2021年3月31日)
1株当たり純資産額	496.48円	557.76円
1株当たり当期純利益金額	54.31円	63.30円

(注) 1. 潜在株式調整後1株当たり当期純利益金額については、潜在株式が存在しないため記載しておりません。

2. 1株当たり当期純利益金額の算定上の基礎は、以下のとおりであります。

	前事業年度 (自 2019年4月1日 至 2020年3月31日)	当事業年度 (自 2020年4月1日 至 2021年3月31日)
当期純利益(千円)	540,984	630,467
普通株主に帰属しない金額(千円)	-	-
普通株式に係る当期純利益(千円)	540,984	630,467
期中平均株式数(千株)	9,961	9,960

(重要な後発事象)

該当事項はありません。

## 【附属明細表】

## 【有形固定資産等明細表】

資産の種類	当期首残高 (千円)	当期増加額 (千円)	当期減少額 (千円)	当期末残高 (千円)	当期末減価償却累計額又は償却累計額 (千円)	当期償却額 (千円)	差引当期末残高 (千円)
有形固定資産							
建物	600,392	442	-	600,834	501,094	9,921	99,739
構築物	4,900	-	-	4,900	4,900	-	0
車両運搬具	3,709	-	-	3,709	3,709	-	0
工具、器具及び備品	247,913	225	1,439	246,699	233,291	13,274	13,408
土地	116,992	-	-	116,992	-	-	116,992
有形固定資産計	990,511	667	1,439	989,739	759,598	23,195	230,140
無形固定資産							
ソフトウェア	324,221	83,551	-	407,772	307,776	13,436	99,995
ソフトウェア仮勘定	-	126,766	70,051	56,715	-	-	56,715
電話加入権	8,689	-	-	8,689	-	-	8,689
無形固定資産計	332,910	210,317	70,051	473,177	307,776	13,436	165,400

(注) 1. 当期増加額のうち主なものは次のとおりであります。

資産の種類	内容	金額 (千円)
ソフトウェア	販売目的のソフトウェア開発または購入及び基幹システムの更改によるものです。	83,551
ソフトウェア仮勘定	販売目的のソフトウェア開発または購入及び基幹システムの更改によるものです。	126,766

2. 当期減少額のうち主なものは次のとおりであります。

資産の種類	内容	金額 (千円)
工具、器具及び備品	情報機器及び事務機器の除却によるものです。	1,439
ソフトウェア仮勘定	ソフトウェアへの振替によるものです。	70,051

## 【社債明細表】

該当事項はありません。

## 【借入金等明細表】

区分	当期首残高 (千円)	当期末残高 (千円)	平均利率 (%)	返済期限
1年以内に返済予定の長期借入金	40,000	40,000	0.5	-
長期借入金(1年以内に返済予定のものを除く。)	70,000	30,000	0.5	2022年
合計	110,000	70,000	-	-

(注) 1. 平均利率については、借入金の期末残高に対する加重平均利率を記載しております。

2. 長期借入金(1年以内に返済予定のものを除く。)の貸借対照表日後5年間の返済予定額は以下のとおりであります。

	1年超2年以内 (千円)	2年超3年以内 (千円)	3年超4年以内 (千円)	4年超5年以内 (千円)
長期借入金	30,000	-	-	-

【引当金明細表】

区分	当期首残高 (千円)	当期増加額 (千円)	当期減少額 (目的使用) (千円)	当期減少額 (その他) (千円)	当期末残高 (千円)
貸倒引当金	19,179	12,079	-	19,179	12,079
賞与引当金	949,625	1,024,504	949,625	-	1,024,504
役員賞与引当金	17,285	20,642	17,285	-	20,642

(注)貸倒引当金の当期減少額(その他)は債権回収及び洗替によるものであります。

【資産除去債務明細表】

当事業年度期首及び当事業年度末における資産除去債務の金額が、当事業年度期首及び当事業年度末における負債及び純資産の合計額の100分の1以下であるため、財務諸表等規則第125条の2の規定により記載を省略しております。

(2) 【主な資産及び負債の内容】

資産の部

1) 現金及び預金

区分	金額(千円)
現金	616
預金	
当座預金	3,578,877
普通預金	113,854
通知預金	780,000
定期預金	51,301
別段預金	21,900
小計	4,545,933
合計	4,546,550

2) 受取手形

相手先別内訳

相手先	金額(千円)
大日本印刷(株)	7,315
日本事務器(株)	532
合計	7,847

期日別内訳

期日	金額(千円)
2021年4月	2,469
5月	1,592
6月	2,154
7月	1,630
合計	7,847

## 3) 売掛金

## 相手先別内訳

相手先	金額(千円)
(株)日立製作所	363,439
KDDI(株)	251,142
(株)エヌ・ティ・ティ・データ	228,570
東芝情報システム(株)	171,200
NECソリューションイノベータ(株)	164,038
その他	1,483,488
合計	2,661,880

## 売掛金の発生及び回収並びに滞留状況

当期首残高 (千円)	当期発生高 (千円)	当期回収高 (千円)	当期末残高 (千円)	回収率(%)	滞留期間(日)
(A)	(B)	(C)	(D)	$\frac{(C)}{(A) + (B)} \times 100$	$\frac{(A) + (D)}{2} \div \frac{(B)}{365}$
2,683,388	19,039,168	19,060,676	2,661,880	87.75	51.24

(注) 当期発生高には消費税等が含まれております。

## 4) 仕掛品

品名	金額(千円)
コンサルティング及び システム・インテグレーション・サービス	184,449
システムマネージメントサービス	1,234
合計	185,683

## 5) 投資有価証券

区分及び銘柄	金額(千円)
株式	
TDCソフト(株)	203,800
(株)千葉興業銀行 第七種優先株式	200,000
日新製糖(株)	137,475
(株)CACHoldings	100,590
(株)日立製作所	85,568
その他	263,093
小計	990,527
その他	
第6回三菱UFJフィナンシャルグループ永久社債券 後免除特約	100,884
BNPパリバインシュアランス	100,000
netWIN GSインターネット戦略ファンドA コース(為替ヘッジあり)	73,702
ブレンドシックス	69,225
朝日ライフ SRI 社会貢献ファンド あずのはね	51,048
その他	50,143
小計	445,003
合計	1,435,530

## 6) 繰延税金資産

繰延税金資産は961,730千円であり、その内容については「1 財務諸表等(1)財務諸表 注記事項(税効果会計関係)」に記載しております。

## 負債の部

## 1) 買掛金

## 相手先別内訳

相手先	金額(千円)
(株)エス・ディー・ピー	52,272
(株)共達	21,813
日本ナレッジ(株)	21,785
(株)JCDソリューション	20,908
(株)TBTソリューションズ	13,776
その他	514,737
合計	645,293

## 2) 退職給付引当金

区分	金額(千円)
退職給付債務	2,251,273
未認識過去勤務費用	-
未認識数理計算上の差異	122,826
合計	2,374,099

(3) 【その他】

当事業年度における四半期情報等

(累計期間)	第1四半期	第2四半期	第3四半期	当事業年度
売上高(千円)	4,122,068	8,462,792	12,747,988	17,289,478
税引前四半期(当期)純利益金額(千円)	187,282	423,179	718,857	921,439
四半期(当期)純利益金額(千円)	125,644	285,197	485,569	630,467
1株当たり四半期(当期)純利益金額(円)	12.61	28.63	48.75	63.30

(会計期間)	第1四半期	第2四半期	第3四半期	第4四半期
1株当たり四半期純利益金額(円)	12.61	16.02	20.12	14.55

第6 【提出会社の株式事務の概要】

事業年度	4月1日から3月31日まで
定時株主総会	6月中
基準日	3月31日
剰余金の配当の基準日	9月30日 3月31日
1単元の株式数	100株
単元未満株式の買取り・買増し	
取扱場所	(特別口座) 東京都千代田区丸の内一丁目4番5号 三菱UFJ信託銀行株式会社 証券代行部
株主名簿管理人	(特別口座) 東京都千代田区丸の内一丁目4番5号 三菱UFJ信託銀行株式会社
取次所	
買取・買増手数料	株式の売買の委託に係る手数料相当額として別途定める金額
公告掲載方法	電子公告( <a href="https://www.ikic.co.jp/">https://www.ikic.co.jp/</a> )とします。ただし、やむを得ない事由により電子公告をすることができないときは、日本経済新聞に掲載いたします。
株主に対する特典	なし

(注) 当社定款の定めにより、単元未満株主は、会社法第189条第2項に掲げる権利、取得請求権付株式の取得を請求する権利、募集株式または募集新株予約権の割当てを受ける権利並びに単元未満株式の買増しを請求する権利以外の権利を有していません。

## 第7 【提出会社の参考情報】

### 1 【提出会社の親会社等の情報】

当社は、金融商品取引法第24条の7第1項に規定する親会社等はありません。

### 2 【その他の参考情報】

当事業年度の開始日から有価証券報告書提出日までの間に、次の書類を提出しております。

(1) 有価証券報告書及びその添付書類並びに確認書

事業年度（第42期）（自 2019年4月1日 至 2020年3月31日）2020年6月26日関東財務局長に提出

(2) 内部統制報告書及びその添付書類

2020年6月26日関東財務局長に提出

(3) 四半期報告書及び確認書

第43期第1四半期（自 2020年4月1日 至 2020年6月30日）2020年8月11日関東財務局長に提出

第43期第2四半期（自 2020年7月1日 至 2020年9月30日）2020年11月11日関東財務局長に提出

第43期第3四半期（自 2020年10月1日 至 2020年12月31日）2021年2月10日関東財務局長に提出

(4) 臨時報告書

金融商品取引法第24条の5第4項及び企業内容等の開示に関する内閣府令第19条第2項第9号の2の規定に基づく臨時報告書

2020年7月3日関東財務局長に提出

2021年2月18日関東財務局長に提出



## 第二部 【提出会社の保証会社等の情報】

該当事項はありません。

## 独立監査人の監査報告書及び内部統制監査報告書

2021年6月24日

アイエックス・ナレッジ株式会社

取締役会 御中

有限責任 あずさ監査法人

東京事務所

指定有限責任社員 公認会計士 梅谷 哲史 印  
業務執行社員

指定有限責任社員 公認会計士 井戸 志生 印  
業務執行社員

### <財務諸表監査>

#### 監査意見

当監査法人は、金融商品取引法第193条の2第1項の規定に基づく監査証明を行うため、「経理の状況」に掲げられているアイエックス・ナレッジ株式会社の2020年4月1日から2021年3月31日までの第43期事業年度の財務諸表、すなわち、貸借対照表、損益計算書、株主資本等変動計算書、キャッシュ・フロー計算書、重要な会計方針、その他の注記及び附属明細表について監査を行った。

当監査法人は、上記の財務諸表が、我が国において一般に公正妥当と認められる企業会計の基準に準拠して、アイエックス・ナレッジ株式会社の2021年3月31日現在の財政状態並びに同日をもって終了する事業年度の経営成績及びキャッシュ・フローの状況を、全ての重要な点において適正に表示しているものと認める。

#### 監査意見の根拠

当監査法人は、我が国において一般に公正妥当と認められる監査の基準に準拠して監査を行った。監査の基準における当監査法人の責任は、「財務諸表監査における監査人の責任」に記載されている。当監査法人は、我が国における職業倫理に関する規定に従って、会社から独立しており、また、監査人としてのその他の倫理上の責任を果たしている。当監査法人は、意見表明の基礎となる十分かつ適切な監査証拠を入手したと判断している。

#### 監査上の主要な検討事項

監査上の主要な検討事項とは、当事業年度の財務諸表の監査において、監査人が職業的専門家として特に重要であると判断した事項である。監査上の主要な検討事項は、財務諸表全体に対する監査の実施過程及び監査意見の形成において対応した事項であり、当監査法人は、当該事項に対して個別に意見を表明するものではない。

受注損失引当金の対象となる受注契約の識別と引当金額の見積り	
監査上の主要な検討事項の内容及び決定理由	監査上の対応
<p>アイエックス・ナレッジ株式会社の当事業年度の貸借対照表においては、受注損失引当金は認識されていない。</p> <p>(重要な会計方針) 4. 引当金の計上基準に記載のとおり、アイエックス・ナレッジ株式会社は、受注契約に係る将来の損失に備えるため、将来の損失が見込まれ、かつ当該損失額を合理的に見積ることができるものについて、翌事業年度以降の損失見込額を受注損失引当金として計上することとしている。なお、当事業年度末の受注残高は5,240,113千円であり、これには情報システムの受託開発案件等の受注契約が含まれる。</p> <p>将来の損失が見込まれる受注契約を識別し、損失見込額を引当金として計上するためには、各受注契約について、契約からの収益と受託開発の完了に必要な総原価を合理的に見積る必要がある。このうち総原価の見積りについては、業務に従事する要員の作業時間の増減や対応を要する事項の増減など、高い不確実性を伴う経営者の判断が必要となり、これらの判断が受注損失引当金を計上する必要がある受注契約の識別と引当金額の測定に重要な影響を及ぼす。</p> <p>以上から、当監査法人は、受注損失引当金の計上が必要となる受注契約の識別と引当金額の測定に関連する総原価の見積りが、当事業年度の財務諸表監査において特に重要であり、「監査上の主要な検討事項」に該当すると判断した。</p>	<p>当監査法人は、受注損失引当金の計上が必要となる受注契約の識別と引当金額の測定に関連する総原価の見積りの妥当性を評価するため、監査チームの上位メンバーが関与して、主に以下の監査手続を実施した。</p> <p>(1) 内部統制の評価</p> <p>仕掛品評価プロセスにおける受注損失引当金の対象案件の識別と引当金額の測定に関連する内部統制の整備・運用状況の有効性を評価した。これには売上予定額と契約書との照合や最新原価が受注損失検討の基礎資料に反映されていることの確認等のプロジェクト損益の確認が含まれる。</p> <p>(2) 総原価の見積りの妥当性の評価</p> <p>受注契約の過去の受注時点の総原価の見積りとその後の実績金額と比較し、差異原因を検討することで、総原価の見積りの精度を評価した。その上で、当事業年度末時点で未完了の受注契約から、案件の金額的重要性及び質的重要性等を考慮して抽出した受注契約について、主に以下の手続を実施した。</p> <p>契約書及び仕様書とプロジェクト別原価明細との比較により、プロジェクト別原価明細が顧客と合意した項目と整合していることを確認した。また、作業内容ごとの見積原価について、その根拠となった原価積算資料の内容と照合した。</p> <p>作業の進捗状況を聴取し、工程表やプロジェクト計画の消化状況等に照らして、職業的専門家としての批判的な観点から、プロジェクト計画を見直すべきかどうかの判断について質問したほか、回答の基礎となる資料を閲覧した。</p>

#### 財務諸表に対する経営者並びに監査役及び監査役会の責任

経営者の責任は、我が国において一般に公正妥当と認められる企業会計の基準に準拠して財務諸表を作成し適正に表示することにある。これには、不正又は誤謬による重要な虚偽表示のない財務諸表を作成し適正に表示するために経営者が必要と判断した内部統制を整備及び運用することが含まれる。

財務諸表を作成するに当たり、経営者は、継続企業の前提に基づき財務諸表を作成することが適切であるかどうかを評価し、我が国において一般に公正妥当と認められる企業会計の基準に基づいて継続企業に関する事項を開示する必要がある場合には当該事項を開示する責任がある。

監査役及び監査役会の責任は、財務報告プロセスの整備及び運用における取締役の職務の執行を監視することにある。

## 財務諸表監査における監査人の責任

監査人の責任は、監査人が実施した監査に基づいて、全体としての財務諸表に不正又は誤謬による重要な虚偽表示がないかどうかについて合理的な保証を得て、監査報告書において独立の立場から財務諸表に対する意見を表明することにある。虚偽表示は、不正又は誤謬により発生する可能性があり、個別に又は集計すると、財務諸表の利用者の意思決定に影響を与えると合理的に見込まれる場合に、重要性があると判断される

監査人は、我が国において一般に公正妥当と認められる監査の基準に従って、監査の過程を通じて、職業的専門家としての判断を行い、職業的懐疑心を保持して以下を実施する。

- ・不正又は誤謬による重要な虚偽表示リスクを識別し、評価する。また、重要な虚偽表示リスクに対応した監査手続を立案し、実施する。監査手続の選択及び適用は監査人の判断による。さらに、意見表明の基礎となる十分かつ適切な監査証拠を入手する。
- ・財務諸表監査の目的は、内部統制の有効性について意見表明するためのものではないが、監査人は、リスク評価の実施に際して、状況に応じた適切な監査手続を立案するために、監査に関連する内部統制を検討する。
- ・経営者が採用した会計方針及びその適用方法の適切性、並びに経営者によって行われた会計上の見積りの合理性及び関連する注記事項の妥当性を評価する。
- ・経営者が継続企業を前提として財務諸表を作成することが適切であるかどうか、また、入手した監査証拠に基づき、継続企業の前提に重要な疑義を生じさせるような事象又は状況に関して重要な不確実性が認められるかどうか結論付ける。継続企業の前提に関する重要な不確実性が認められる場合は、監査報告書において財務諸表の注記事項に注意を喚起すること、又は重要な不確実性に関する財務諸表の注記事項が適切でない場合は、財務諸表に対して除外事項付意見を表明することが求められている。監査人の結論は、監査報告書日までに入手した監査証拠に基づいているが、将来の事象や状況により、企業は継続企業として存続できなくなる可能性がある。
- ・財務諸表の表示及び注記事項が、我が国において一般に公正妥当と認められる企業会計の基準に準拠しているかどうかとともに、関連する注記事項を含めた財務諸表の表示、構成及び内容、並びに財務諸表が基礎となる取引や会計事象を適正に表示しているかどうかを評価する。

監査人は、監査役及び監査役会に対して、計画した監査の範囲とその実施時期、監査の実施過程で識別した内部統制の重要な不備を含む監査上の重要な発見事項、及び監査の基準で求められているその他の事項について報告を行う。

監査人は、監査役及び監査役会に対して、独立性についての我が国における職業倫理に関する規定を遵守したこと、並びに監査人の独立性に影響を与えると合理的に考えられる事項、及び阻害要因を除去又は軽減するためにセーフガードを講じている場合はその内容について報告を行う。

監査人は、監査役及び監査役会と協議した事項のうち、当事業年度の財務諸表の監査で特に重要であると判断した事項を監査上の主要な検討事項と決定し、監査報告書において記載する。ただし、法令等により当該事項の公表が禁止されている場合や、極めて限定的ではあるが、監査報告書において報告することにより生じる不利益が公共の利益を上回ると合理的に見込まれるため、監査人が報告すべきでないと判断した場合は、当該事項を記載しない。

### < 内部統制監査 >

#### 監査意見

当監査法人は、金融商品取引法第193条の2第2項の規定に基づく監査証明を行うため、アイエックス・ナレッジ株式会社の2021年3月31日現在の内部統制報告書について監査を行った。

当監査法人は、アイエックス・ナレッジ株式会社が2021年3月31日現在の財務報告に係る内部統制は有効であると表示した上記の内部統制報告書が、我が国において一般に公正妥当と認められる財務報告に係る内部統制の評価の基準に準拠して、財務報告に係る内部統制の評価結果について、全ての重要な点において適正に表示しているものと認める。

## 監査意見の根拠

当監査法人は、我が国において一般に公正妥当と認められる財務報告に係る内部統制の監査の基準に準拠して内部統制監査を行った。財務報告に係る内部統制の監査の基準における当監査法人の責任は、「内部統制監査における監査人の責任」に記載されている。当監査法人は、我が国における職業倫理に関する規定に従って、会社から独立しており、また、監査人としてのその他の倫理上の責任を果たしている。当監査法人は、意見表明の基礎となる十分かつ適切な監査証拠を入手したと判断している。

## 内部統制報告書に対する経営者並びに監査役及び監査役会の責任

経営者の責任は、財務報告に係る内部統制を整備及び運用し、我が国において一般に公正妥当と認められる財務報告に係る内部統制の評価の基準に準拠して内部統制報告書を作成し適正に表示することにある。

監査役及び監査役会の責任は、財務報告に係る内部統制の整備及び運用状況を監視、検証することにある。

なお、財務報告に係る内部統制により財務報告の虚偽の記載を完全には防止又は発見することができない可能性がある。

## 内部統制監査における監査人の責任

監査人の責任は、監査人が実施した内部統制監査に基づいて、内部統制報告書に重要な虚偽表示がないかどうかについて合理的な保証を得て、内部統制監査報告書において独立の立場から内部統制報告書に対する意見を表明することにある。

監査人は、我が国において一般に公正妥当と認められる財務報告に係る内部統制の監査の基準に従って、監査の過程を通じて、職業的専門家としての判断を行い、職業的懐疑心を保持して以下を実施する。

- ・内部統制報告書における財務報告に係る内部統制の評価結果について監査証拠を入手するための監査手続を実施する。内部統制監査の監査手続は、監査人の判断により、財務報告の信頼性に及ぼす影響の重要性に基づいて選択及び適用される。
- ・財務報告に係る内部統制の評価範囲、評価手続及び評価結果について経営者が行った記載を含め、全体としての内部統制報告書の表示を検討する。
- ・内部統制報告書における財務報告に係る内部統制の評価結果に関する十分かつ適切な監査証拠を入手する。監査人は、内部統制報告書の監査に関する指示、監督及び実施に関して責任がある。

監査人は、監査役及び監査役会に対して、計画した内部統制監査の範囲とその実施時期、内部統制監査の実施結果、識別した内部統制の開示すべき重要な不備、その是正結果、及び内部統制の監査の基準で求められているその他の事項について報告を行う。

監査人は、監査役及び監査役会に対して、独立性についての我が国における職業倫理に関する規定を遵守したこと、並びに監査人の独立性に影響を与えると合理的に考えられる事項、及び阻害要因を除去又は軽減するためにセーフガードを講じている場合はその内容について報告を行う。

## 利害関係

会社と当監査法人又は業務執行社員との間には、公認会計士法の規定により記載すべき利害関係はない。

以 上

- 
- (注) 1. 上記は監査報告書の原本に記載された事項を電子化したものであり、その原本は当社（有価証券報告書提出会社）が別途保管しております。
2. X B R L データは監査の対象には含まれていません。